

Universitetskanslersämbetets granskning av  
lärosätenas kvalitetssäkringsarbete

## Självvärdering - Stockholms konstnärliga högskola



Fastställd av rektor 2019-12-06, dnr SKH 2019/721/1.3.2

# Innehållsförteckning

<b>Inledning</b> .....	<b>3</b>
<b>Del 1: SKH:s kvalitetssystem</b> .....	<b>5</b>
Utvecklingen av kvalitetsarbetet vid SKH .....	5
Grunderna i SKH:s kvalitetssystem .....	6
<b>Del 2: Bedömningsområden</b> .....	<b>9</b>
<b>1. Bedömningsområde: Styrning och organisation</b> .....	<b>9</b>
1.1 SKH:s kvalitetssystem .....	9
1.2 Organisation och ansvarsfördelning .....	15
1.3 Delaktighet, engagemang och ansvar .....	17
1.4 Resultat och slutsatser som genereras av kvalitetssystemet.....	19
<b>2. Bedömningsområde: Förutsättningar</b> .....	<b>26</b>
2.1 Undervisande personals kompetens .....	26
2.2 SKH:s miljö för kompetensutveckling .....	29
2.3 Lärandemiljön .....	33
2.4 Utbildning inom planerad studietid .....	37
<b>3. Bedömningsområde: Utformning, genomförande och resultat</b> .....	<b>41</b>
3.1 Utformning, utveckling, inrättande, nedläggning .....	41
3.2 Studenternas roll i lärandeprocessen.....	45
3.3 Samband mellan forskning och utbildning .....	48
3.4 Koppling mellan mål, lärandeaktiviteter och examination .....	51
<b>4. Bedömningsområde: Jämställdhet</b> .....	<b>55</b>
4.1 Styrdokument inom området .....	55
4.2 Pågående HBTQ-certifiering .....	56
4.3 Arbetet med jämlikhet och jämställdhet inom utbildningarna.....	56
4.4 Högskolegemensamma uppföljningar och utvärderingar .....	57
4.5 Analys av styrkor och utvecklingsområden .....	58
<b>5. Bedömningsområde: Student- och doktorandperspektiv</b> .....	<b>59</b>
5.1 Studentinflytande genom uppföljning och utvärdering samt representation.....	59
5.2 Forskarutbildningen.....	60
5.3 Högskolegemensamma uppföljningar och utvärderingar .....	61
5.4 Analys av styrkor och utvecklingsområden .....	61
<b>6. Bedömningsområde: Arbetsliv och samverkan</b> .....	<b>62</b>
6.1 Styrdokument inom området .....	62
6.2 Utbildning på grundnivå och avancerad nivå .....	62
6.3 Forskarutbildningen.....	64
6.4 Högskolegemensamma uppföljningar och utvärderingar .....	65
6.5 Analys av styrkor och utvecklingsområden .....	66

## Inledning

Inledningsvis ges en kort introduktion till hur Stockholms konstnärliga högskola (SKH) bildades och därefter har utvecklats. Även en kort introduktion till högskolans utbildning och forskning ges. I självvärderingen används genomgående förkortningen SKH.

### Stockholms konstnärliga högskola: bakgrund och förutsättningar

Stockholms konstnärliga högskola bildades 2014 genom ett samgående mellan Operahögskolan, Dans och Cirkushögskolan och Stockholms dramatiska högskola. Syftet med SKH var att stärka och utveckla den konstnärliga forskningsmiljön och att främja ett dynamiskt samspel mellan utbildning och forskning.

När regeringen 2012 beslutat att SKH skulle bildas, inledde en organisationskommitté arbetet med att utforma en högskola med målet att etablera en stark grund för konstnärlig forskning. Ambitionen var att SKH skulle ha potential att uppfylla kraven för konstnärlig examina på forskarnivå. Väl etablerade utbildningar på grund- och avancerad nivå fanns sedan tidigare på de tre ingående högskolorna.

Fokus var inledningsvis att forma en stark, stabil forskningsmiljö med kritisk massa för att möjliggöra tvärkonstnärliga och experimentella samarbeten. En viktig process för SKH under de första åren var arbetet med att formulera ansökan om tillstånd att utfärda examen på forskarnivå till Universitetskanslersämbetet. Det arbetet genomfördes i en process som tog till vara de tre ingående högskolornas kompetenser inom sina respektive områden. Samtidigt fanns ett starkt fokus på att sikta framåt i syfte att skapa nya möjliga forskningsområden. Engagemanget i processen synliggjorde utvecklingsmöjligheter som lyftes fram och blev starten på ett utvecklingsarbete inom SKH. SKH har sedan 2016 tillstånd att utfärda examen på forskarnivå och har därmed tillstånd att utfärda examen på alla utbildningsnivåer.

Samgåendet mellan de tre högskolorna har medfört att organisationsutveckling varit ett viktigt strategiskt arbete för att kunna utveckla SKH mot de mål som satts upp i den strategiska planen.

Styrelsen beslutade att ta bort nivån som motsvarade de tre tidigare högskolorna och som leddes av varsin dekan. Från och med den 1 januari 2018 leder prefekter arbetet vid SKH:s sju institutioner och ansvarar för sina respektive verksamheter direkt under rektor. Målet med den nya organisationen har varit att etablera kortare besluts- och kommunikationsvägar samt kompetensutveckling för personalen genom bättre kontakt och dialog över institutionsgränserna vid hela SKH.

Parallellt med ett intensivt och krävande utvecklingsarbete för att bygga upp en högskola och myndighet till en välfungerande organisation med gemensamma mål och strategier, har utbildning och forskning bedrivits och utvecklats. Nämnden för utbildning och forskning har sedan den inrättades 2016 arbetat med frågor av stor vikt för utvecklingen av kvaliteten i kärnverksamheten. Bland annat har utbildningsprogrammen utvecklats och förändrats för att stärka forskningsanknytningen och möjliggöra en progression från grundnivå till forskarnivå.

Det pågår också ett arbete i syfte att samla hela SKH i ett gemensamt campus, i stället för på de fyra adresser där SKH finns i dag. Arbetet innefattar en analys av den nuvarande verksamheten. Utifrån analysen kan den framtida utbildningen och forskningen planeras.

Styrelsen har fattat beslut att namnet Stockholms konstnärliga högskola, SKH, ska användas framöver och inte i kombination med de tidigare högskolornas namn.

## **Utbildning och forskning vid SKH**

SKH utbildar studenter på grundnivå och avancerad nivå inom cirkus, dans, danspedagogik, film, koreografi, opera, media, scenkonst och skådespeleri. Utbildningarna är samlade inom huvudområdena cirkus, dans, danspedagogik, koreografi, opera, scen och media. Fokus är på programstudier, men institutionerna ger även fristående kurser. Cirka 75 procent av studenterna studerar på program. SKH har cirka 450 helårsstudenter på grundnivå och avancerad nivå.

SKH har sedan 2016 examenstillstånd för konstnärlig examen på forskarnivå inom Performativa och mediala praktiker. Hösten 2017 genomfördes den första egna disputationen. SKH har för närvarande 23 doktorander.

SKH har cirka 200 anställda, varav 19 professorer.

SKH:s forskningsområde är Konstnärliga praktiker och forskningsämnet är Performativa och Mediala praktiker. Det är uppbyggt kring praktik och forskning som utförs inom forskningsinriktningarna film och media, koreografi, opera och scen. Den specialiserade forskningen har förstärkts och utvidgats genom fyra tematiska profilmråden:

- Koncept och komposition;
- Konst, teknologi, materialitet;
- Kroppsliga och vokala praktiker;
- Plats, händelse, möte.

Dessa profiler utgör strategiska satsningar och syftar till att skapa möjligheter för att utveckla och utvidga transdisciplinära och tematiska hybrider inom forskningsinriktningarna samt till erfarenhetsutbyte över ämnesspecialiseringarna. Profilerna är inte knutna till forskningsämnen eller konstnärliga fält och discipliner, utan de kännetecknas i första hand av ett inter- eller transdisciplinärt ingångsperspektiv. Varje profilmråde leds av en professor.

SKH:s forskningsmiljö präglas av ämnesspecifika och transdisciplinära diskussioner om frågeställningar som är gemensamma för området Konstnärliga praktiker. Olika arenor för diskussioner och samtal där möten sker mellan de olika forskningsinriktningarna finns etablerade. I dessa sammanhang deltar även doktorander och studenter. SKH:s utbildningar inbegriper en mångfald av konstnärliga praktiker som relaterar till forskningsinriktningarna. All utbildning på SKH knyter an till forskning och innehåller forskningsförberedande moment.

## Del 1: SKH:s kvalitetssystem

### Utvecklingen av kvalitetsarbetet vid SKH

SKH:s kvalitetssystem har växt fram över tid sedan SKH bildades och bygger på processer och arbetssätt som fanns för att säkra och utveckla kvaliteten i utbildningarna på de tre tidigare högskolorna. Processerna har återkommande prövats, utvärderats och utvecklats, vilket har varit en del i lärandet och ett sätt att sprida goda exempel inom SKH. Målet har varit att skapa ett gemensamt enhetligt kvalitetssystem för hela SKH, som grundar sig i gemensamma strategier, riktlinjer, arbetssätt och processer. Målet har också varit ett kvalitetssystem som upplevs som funktionellt för hela verksamheten och som uppfyller de nationella och internationella kraven för kvalitetssäkring.

Högskolegemensamma uppföljningar och utvärderingar har vidareutvecklats. Till exempel har kursvärderingar genomförts tidigare enligt institutionernas egna rutiner, men sedan 2017 finns gemensamma riktlinjer för kursvärdering för alla kurser vid SKH. Systemet och användningen av kursvärderingar har utvecklats under senare år utifrån dels revidering av riktlinjerna, dels UKÄ:s påpekanden i lärosättestillsynen 2018.

År 2015 infördes programvärderingar i syfte att ge en ögonblicksbild av studenternas synpunkter på sin utbildning och 2018 genomförde SKH en studiemiljöundersökning för första gången. För närvarande pågår också en pilotomgång med utbildningsutvärdering inklusive extern granskning. Utöver dessa högskolegemensamma uppföljningar och utvärderingar genomför institutionerna också egna uppföljningar och utvärderingar, till exempel kontinuerlig muntlig utvärdering och intervjuer inför att studenterna ska ta sin examen.

Nämnden för utbildning och forskning (härefter kallad nämnden<sup>1</sup>) har sedan den bildades utvecklat och reviderat styr- och stöddokument i syfte att säkra och utveckla kvaliteten i SKH:s utbildningar, och få en enhetlighet när det gäller arbetssätt och processer inom organisationen. Exempel är riktlinjer om inrättande av utbildningsprogram, strategier för utveckling av utbildning på avancerad nivå, inklusive forskningsförberedelse, samt riktlinjer för kursvärderingar i syfte att utveckla dessa och processerna kring genomförandet av dem.

Verksamhetsdialoger har i den tidigare organisationen genomförts med dekanerna och genomförs numera med prefekterna. Vid dessa dialoger har kvalitetsarbetet och frågor som rör kvalitetsutveckling sedan starten diskuterats och följts upp.

Genom de riktlinjer som rektor har fastställt för det systematiska kvalitetsarbetet har kvalitetssystemet formaliserats och olika befintliga delar vidareutvecklats. I riktlinjerna poängteras systematiken i arbetssättet för att säkra och utveckla kvaliteten i verksamheten och att de åtgärder som vidtas återkopplas till berörda.<sup>2</sup> I samband med tydliggörandet av kvalitetssystemet har bland annat systematisering, återkoppling och uppföljning identifierats som områden som behöver utvecklas.

---

<sup>1</sup> I vissa av SKH:s dokument används förkortningen NUF för nämnden för utbildning och forskning.

<sup>2</sup> Riktlinjer för systematiskt kvalitetsarbete vid Stockholms konstnärliga högskola, dnr SKH 2019/296/1.2.4, 2019-03-13.

## Grunderna i SKH:s kvalitetssystem

SKH:s kvalitetssystem bygger på en generell modell för ett systematiskt kvalitetsarbete, som är gemensam för hela verksamheten. Grunderna utgörs dels av ramarna för kvalitetsarbetet, dels av hur det systematiska kvalitetsarbetet bedrivs.

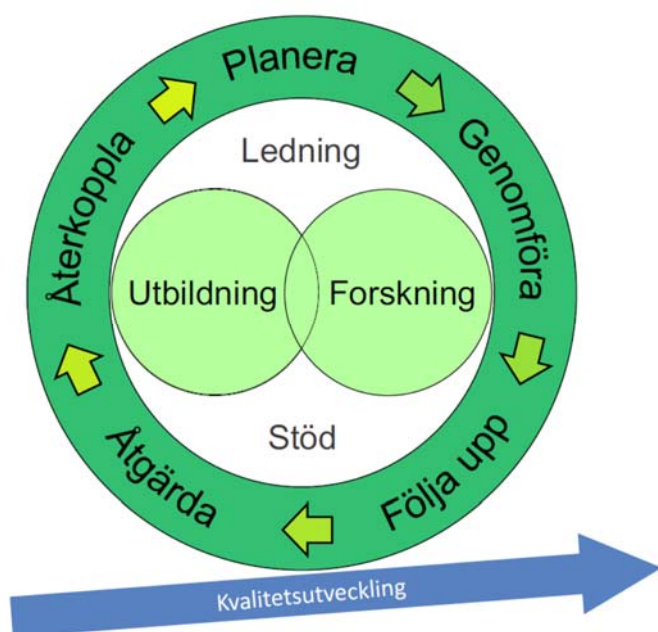
### Ramarna för kvalitetsarbetet

- Lagar, förordningar
- Nationella och internationella krav när det gäller kvalitets-säkringsarbete: UKÄ, ESG
- Interna styrdokument: strategiska planen, arbetsordning, kvalitetspolicy, riktlinjer etc.

### Hur kvalitetsarbetet bedrivs

- Genom förbättringshjulet
- Genom tydliga processer
- I enlighet med tydliga styr- och stöddokument
- Genom strukturerade insamlingsaktiviteter
- Genom dialoger
- Genom verksamhetsplanering

Det systematiska arbets sättet med att utveckla och säkra kvaliteten i verksamheten utgår från förbättringshjulet som innebär att all verksamhet på ett systematiskt sätt ska planeras, genomföras, följas upp, åtgärdas och återkopplas till berörda enligt bilden nedan. Denna systematik innebär både en säkring av att verksamheten uppfyller de mål och krav som ställs och att verksamheten utvecklas i syfte att nå SKH:s visioner och mål.



Förutsättningar för att kunna arbeta systematiskt enligt förbättringshjulet är att det i varje fas, *planera – genomföra – följa upp – åtgärda – återkoppla*, finns tydliga processer och styr- och stöddokument, som tydliggör vad som ska göras och av vem. I följa upp-fasen används strukturerade insamlingsaktiviteter i form av uppföljningar och utvärderingar som genom-

förs regelbundet (se avsnitt 1.1 och 1.4). Implementering och vidareutveckling av det systematiska kvalitetsarbetet inom SKH:s utbildningar har prioriterats. Motsvarande kommer att vidareutvecklas även för forskningen framöver. Modellen och grunderna är desamma.

### **Processer**

Implementeringen av kvalitetssystemet har bland annat inneburit att ett antal nyckelprocesser inom utbildning och verksamhetsstöd samt sådana som hör till styrningen av verksamheten har identifierats och tydliggjorts. Processerna finns sedan tidigare och har nu systematiserats och beslutats.

De nyckelprocesser som har prioriterats under 2019 är sådana processer som har bedömts angelägna för att utbildningen och verksamheten i stort vid SKH ska kunna hålla en hög kvalitet. Dessa nyckelprocesser är:

- utbildningsplanering
- antagning av studenter och doktorander
- utarbetande av kursplan (under utveckling)
- genomförande av kursvärdering
- upprättande och revidering av individuella studieplaner inom forskarutbildningen (under utveckling)
- verksamhetsplansprocessen
- budgetprocessen
- kompetensförsörjning
- rekrytering av lärare
- systematiskt arbetsmiljöarbete
- lokalförsörjning
- informations säkerhet.

Processbeskrivningarna för de processer som involverar flera organisatoriska enheter har fastställts av rektor. I nästa steg utvecklas rutiner av de enheter och funktioner som är involverade i processen, i den mån det saknas, för att kunna jobba i enlighet med processen. Detta är ett pågående utvecklingsarbete.

### **Styr- och stöddokument**

Nämnden har fastställt eller reviderat ett antal styr- och stöddokument inom sitt ansvarsområde och som utgör en grund för det systematiska kvalitetsarbetet.

### **Strukturerade insamlingsaktiviteter**

SKH använder olika strukturerade insamlingsaktiviteter i form av uppföljningar och utvärderingar, i syfte att utveckla verksamheten enligt bilden nedan. Insamlingsaktiviteterna inom utbildning beskrivs mer ingående i avsnitt 1.4, verksamhetsdialogerna i avsnitt 1.1 och medarbetarundersökningen i avsnitt 2.2.



### Verksamhetsplanering och verksamhetsdialoger

Åtgärder som behöver vidtas som ett resultat av det systematiska kvalitetsarbetet och som det ska planeras och budgeteras för, hanteras i den ordinarie verksamhetsplaneringsprocessen. I verksamhetsplaneringen ingår verksamhetsdialoger, som genomförs varje termin mellan rektor och prefekt. Verksamhetsdialogerna är ett forum för dialog kring institutionernas pågående och planerade verksamhet, inklusive det systematiska kvalitetsarbetet. Se vidare avsnitt 1.1.

### Ansvarsfördelning i kvalitetsarbetet

Enligt SKH:s arbetsordning, ligger ansvaret för kvalitetsutveckling och kvalitetsuppföljning hos rektor, hos verksamhetschefer och hos den kollegialt sammansatta nämnden.<sup>3</sup> En förutsättning för en kontinuerlig utveckling av verksamheten är allas delaktighet och engagemang. Det omfattar även studenterna och doktoranderna, då deras perspektiv är en förutsättning för att verksamheten ska kunna hålla en hög kvalitet. Organisation och ansvarsfördelning beskrivs mer detaljerat i avsnitt 1.2.

<sup>3</sup> Arbetsordning Stockholms konstnärliga högskola, dnr SKH 2017/986/1.2.4, 2019-09-18.



## Del 2: Bedömningsområden

### 1. Bedömningsområde: Styrning och organisation

I det här kapitlet redogörs för hur SKH:s kvalitetssystem stödjer arbetet med att utveckla verksamheten mot vision och mål, ansvarsfördelning när det gäller kvalitetsarbete, hur systemet och utbildningarna följs upp och utvecklas samt hur informationen från kvalitetsarbetet tas till vara och sprids.

#### 1.1 SKH:s kvalitetssystem

**Bedömningsgrunder:** Lärosätets kvalitetssystem är uppbyggt för att säkerställa kvaliteten i utbildningarna och det relaterar till övergripande mål och strategier som lärosätet fastställt för sin utbildningsverksamhet.

Lärosätet har en kvalitetssäkringspolicy, eller motsvarande, som är offentlig och en del av den strategiska styrningen.

#### Styrdokument inom området och den strategiska planeringen

Under våren 2020 kommer styrelsen att fastställa en ny strategisk plan för perioden 2020–2023. Den kommer att ersätta nuvarande plan, som har gällt under 2016–2019<sup>4</sup>.

Under 2019 har kvalitetspolicyn<sup>5</sup> reviderats och utökats till att inte bara omfatta kärnverksamheten utan även verksamhetsstödet. Kvalitetspolicyn anger dels vad kvalitetsarbetet övergripande innebär, dels vad hög kvalitet inom SKH:s utbildning, forskning och verksamhetsstöd är. De riktlinjer för systematiskt kvalitetsarbete som rektor har fastställt är mer detaljerad än policyn och tydliggör ramarna för det systematiska kvalitetsarbetet och vad som avses med ett systematiskt arbetssätt när det gäller att utveckla och säkra kvaliteten i SKH:s verksamhet.<sup>6</sup> Dessa dokument finns tillgängliga på intranätet och kommer även att finnas på den webbplats om kvalitetsarbetet som nämns i avsnitt 1.3.

SKH:s verksamhet utgår från den strategiska planen. Målen i planen är styrande för den verksamhet som planeras och genomförs, vilket också stöds av hur verksamhetsplanerna är utformade. Kvalitetspolicyn och riktlinjerna för systematiskt kvalitetsarbete anger hur SKH ska utveckla kvaliteten i verksamheten för att kunna uppfylla målen.

#### Kvalitetssystemets uppbyggnad för att säkra och utveckla kvaliteten

##### Övergripande

Som nämns i del 1 är förbättringshjulet grunden för ett systematiskt kvalitetsarbete vid SKH. Tydliga processer och styr- och stöddokument ska finnas i alla faser i förbättringshjulet, det vill säga *planera – genomföra – följa upp – åtgärda – återkoppla*.

---

<sup>4</sup> Strategisk plan Stockholms konstnärliga högskola 2016–2019.

<sup>5</sup> Kvalitetspolicy för Stockholms konstnärliga högskola, dnr 2017/432/1.2.4, 2017-03-06. Avsikten är att rektor ska fastställa den nya kvalitetspolicyn i december 2019.

<sup>6</sup> Riktlinjer för systematiskt kvalitetsarbete vid Stockholms konstnärliga högskola, dnr SKH 2019/296/1.2.4, 2019-03-13.

Struktureringen av nyckelprocesserna är ett led i att säkra kvaliteten i utbildningarna. Processerna har tydliggjorts enligt en gemensam mall, där det också framgår hur den specifika processen ska följas upp, vem som ansvarar för att åtgärder vidtas i syfte att utveckla processen och hur återkoppling till berörda ska ske, se matrisen nedan. I varje processbeskrivning tydliggörs vilka styrdokument som den aktuella processen utgår ifrån respektive vilka stöddokument som finns, till exempel i form av mallar, se exempel nedan.

I respektive processbeskrivning finns angivet om processen kopplar till någon ESG<sup>7</sup> och i så fall vilken eller vilka. Till varje processbeskrivning finns även en plan för hur processen ska implementeras. Tidsplanen för implementeringen varierar mellan processerna beroende på hur omfattande en process är.

Nedan är ett exempel på hur den inledande matrisen i respektive processbeskrivning är utformad.

Vad	Mål	Underlag för uppföljning	Avstämning och analys	Åtgärdsansvar	Styr-/stöddokument
Genomföra kursvärdering	Studenternas möjlighet att genom kursvärdering lämna sina synpunkter på genomförd kurs enligt de riktlinjer som NUF har beslutat	Terminsvis sammanställning av kursvärderingar av prefekt  Analys av resultat från uppföljning av kursvärderingsprocessen	NUF  Verksamhetsdialog  Ledningsgrupp  Rektors möten med studentkåren	Prefekt  NUF	Riktlinjer för systematiskt kvalitetsarbete vid Stockholms konstnärliga högskola  Riktlinjer för kursvärdering  Mall för Terminsvis sammanställning av kursvärderingar av prefekt

De strukturerade insamlingsaktiviteterna används för att utveckla kvaliteten i utbildningarna. För att det ska vara möjligt behöver resultatet tas om hand och analyseras, åtgärder identifieras och vidtas. Vidtagna åtgärder ska återkopplas till studenter, lärare och annan berörd personal samt tas tillvara i planeringen inför nästa gång något ska genomföras, det vill säga att det systematiska utvecklingsarbetet bedrivs enligt hela hjulet.

Nedan beskrivs hur förbättringshjulet fungerar generellt och med ett konkret exempel om inrättande och ändring av ett utbildningsprogram. Processer och rutiner för inrättande och ändring av program beskrivs mer detaljerat i avsnitt 3.1.

<sup>7</sup> Standarder och riktlinjer för kvalitetssäkring inom det europeiska området för högre utbildning.

## *Kvalitetsarbete enligt förbättringshjulet*

### Planera

Under planera-fasen tas förslag fram och kvalitetssäkras. Det görs en bedömning av om förutsättningar finns för att kunna genomföra en verksamhet av hög kvalitet. Om förutsättningar finns fattas beslut om att genomföra verksamheten. De resurser som krävs för att genomföra verksamheten säkras. Tydliga styr- och stöddokument samt processer med tillhörande rutiner är grunden och bidrar till att gemensamma arbetssätt används inom organisationen.

Exempel: Den institution som vill inrätta ett nytt utbildningsprogram tar fram ett beslutsunderlag utifrån de riktlinjer som nämnden har fastställt. Förslaget diskuteras med nämnden, som granskar förslaget utifrån riktlinjerna. Om nämnden bedömer att det finns förutsättningar att bedriva det nya utbildningsprogrammet med hög kvalitet, fattar nämnden beslut om att skicka vidare förslaget till rektor för beslut. Om rektor fattar beslut om att inrätta utbildningsprogrammet, diskuterar och beslutar nämnden om utbildningsplan. Kursplaner utarbetas, bereds och beslutas enligt de riktlinjer och mallar som finns. Under planeringsfasen avsätts tid för de lärare som ska undervisa på programmet, lokaler och tekniska faciliteter bokas och schemaläggs med mera.

### Genomföra

Detaljplanering av verksamheten sker under genomförandefasen. Under genomförandet av verksamheten görs också en kontinuerlig uppföljning av verksamheten. Justering utifrån den planering som har gjorts kan behöva göras för att verksamheten ska kunna genomföras med hög kvalitet.

Exempel: Detaljplanering av utbildningsprogrammet sker inför att utbildningen startar och under utbildningens gång. Det görs bland annat genom att studiehandledning, kurs-PM eller motsvarande tas fram och som läraren följer i sin undervisning. För nyinrättande program är den dokumentation som togs fram under beredningen viktigt eftersom det där tydligt framgår hur programmet ska byggas upp och var inom utbildningen ett specifikt lärandemål ska examineras. Under genomförandet av programmet sker en kontinuerlig uppföljning, bland annat i form av en dialog med studenterna. Utbildningens innehåll eller upplägg justeras utifrån synpunkter som kommit fram eller andra omständigheter för att utbildningen ska kunna genomföras med hög kvalitet.

### Följa upp

I syfte att utveckla utbildningarna används strukturerade insamlingsaktiviteter som är gemensamma för all utbildning. Resultatet av de uppföljningar och utvärderingar som genomförs analyseras och rapporteras.

Exempel: Kursvärderingar genomförs efter varje avslutad kurs. Vartannat år genomförs programvärderingar och vartannat år en studiemiljöundersökning. Varje utbildningsprogram utvärderas med extern granskning vart sjätte år. Institutionen ansvarar för att resultaten sammanställs och analyseras.

#### Åtgärda

Förslag till åtgärdsplan tas fram. Åtgärder analyseras och beslutas. De åtgärder som fastställs syftar till att utveckla verksamheten, men kan också innebära beslut om att en verksamhet ska avvecklas, om de åtgärder som krävs för att den ska hålla hög kvalitet är allt för omfattande och resurskrävande. Tydliga processer och arbetsätt finns som beskriver vem som ansvarar för att vidta åtgärder och hur åtgärderna ska följas upp.

Exempel: Utifrån resultatet från kursvärderingar, programvärderingar och annan utvärdering tar institutionen fram ett underlag för ändring av ett utbildningsprogram enligt de riktlinjer som nämnden har fastställt. Om det är en ändring som påverkar förutsättningarna i förhållande till det underlag som låg till grund för inrättande, granskas och diskuteras underlaget i nämnden. Efter att beredningen av ärendet i nämnden är avslutad, fattar rektor beslut om ändringen. En åtgärd kan också innebära en mindre ändring i programmet. Den bereds och beslutas i ett av de lokala utskotten.

#### Återkoppla

Resultatet från följa upp-fasen och de åtgärder som planeras eller har vidtagits återkopplas till berörda. Det innebär att både de som har lämnat synpunkter och de som ska planera verksamheten nästa gång den ska genomföras får återkoppling på resultat och åtgärder.

Exempel: Programansvarig lärare, kursansvarig lärare med flera återkopplar de ändringar som har gjorts i programmet till berörda studenter, bland annat utifrån de uppföljningar och utvärderingar som har genomförts. De ändringar som är beslutade tas med i planeringen inför nästa gång programmet ska genomföras. Ändringarna återkopplas till lärare på programmet.

### **Planering och uppföljning av verksamheten inklusive kvalitetssystemet**

Åtgärder som behöver vidtas som ett resultat av det systematiska kvalitetsarbetet och som SKH ska planera och budgetera för, hanteras i den ordinarie verksamhetsplaneringsprocessen.

Verksamhetsplaneringsprocessen är, som nämns ovan, en av de nyckelprocesser som har vidareutvecklats genom åren. Ett syfte med det arbetet har varit att tydliggöra hur budgetarbetet, utbildningsplanering och det konkreta arbetet med att ta fram en verksamhetsplan

hänger ihop och därmed bidra till en tydlighet i styrningen av verksamheten.<sup>8</sup> Dessa tre processer startar under vårterminen med en övergripande diskussion i ledningsgruppen om nästkommande års prioriteringar.

Verksamhetsplaner tas fram lokalt på institutionerna och beskriver planerade aktiviteter, risker och åtgärder för att minimera riskerna. Planerna utgår från områdena i SKH:s strategiska plan - utbildning, forskning, samverkan samt organisation och resurser – och målen för respektive område.<sup>9</sup> Till verksamhetsplanerna knyts också en verksamhetsuppföljning, där vidtagna åtgärder från pågående verksamhetsår anges, liksom pågående aktiviteter. Rektor tar fram en SKH-övergripande verksamhetsplan bland annat utifrån de lokala planerna. Den fastställs av SKH:s styrelse.

I verksamhetsplaneringen ingår också de verksamhetsdialoger som genomförs varje termin mellan rektor och prefekt. I verksamhetsdialogerna deltar lärare och annan personal från institutionerna liksom de funktioner inom ledningen och förvaltningen som har frågor att följa upp och diskutera med institutionerna. Prefekten bjuder också in studentrepresentanter att delta i dialogen.

Verksamhetsdialogerna är ett forum för dialog kring institutionernas pågående och planerade verksamhet utifrån institutionernas verksamhetsplaner, inklusive det systematiska kvalitetsarbetet. Verksamhetsdialogerna innehåller också en uppföljning av föregående termins dialog. Resultatet av dialogerna är ett underlag för utveckling av verksamheten och en del av kvalitetssystemet. Dialogen resulterar i att olika åtgärder ska vidtas. Dessa dokumenteras. Synpunkter från institutionerna som är på en övergripande nivå och som behöver hanteras av SKH:s ledning eller den gemensamma förvaltningen, återkopplas till ansvarig funktion inom SKH för vidare hantering.

Flera åtgärder har genomförts utifrån synpunkter som framförts vid verksamhetsdialogerna. Till exempel har ansvarsfördelningen mellan institutionerna och Fastighets- och serviceavdelningen förtydligats. Ett årshjul har utvecklats för prefekterna för att tydliggöra vilka återkommande aktiviteter under året som rör dem. De åtgärder som har genomförts efter verksamhetsdialogerna, återkopplas på olika sätt till institutionerna, bland annat vid nästa verksamhetsdialog.

Den del av dialogen som handlar om kvalitetsarbetet är dels en uppföljning av det systematiska kvalitetsarbetet, dels underlag för fortsatt utveckling. Resultatet dokumenteras och delar av dokumentationen utgör från och med 2019 ett av underlagen till en årlig kvalitetsredovisning. Till exempel ingår en uppföljning av om kursvärderingar har genomförts enligt riktlinjerna samt om resultatet från olika uppföljningar och utvärderingar har tagits om hand och om åtgärder har vidtagits och återkopplats. Vidare görs en uppföljning av hur implementeringen av kvalitetssystemet går och om några kvalitetsutvecklande insatser har genomförts under året. Syftet med kvalitetsredovisningen är att följa upp och utveckla det systematiska kvalitetsarbetet (se vidare avsnitt 1.4).

---

<sup>8</sup> Processbeskrivning: Budgetprocessen (dnr SKH 2019/718/1.2.2), Processbeskrivning: Utbildningsplanering (dnr SKH 2019/729/3.1.1), Processbeskrivning: Verksamhetsplansprocessen (dnr SKH 2019/719/1.2.2).

<sup>9</sup> Strategisk plan Stockholms konstnärliga högskola 2016–2019.

Bilden nedan visar hur delar som hör till styrning och uppföljning av verksamheten hänger ihop.



### Analys av styrkor och utvecklingsområden

Det är en styrka att det kvalitetssystem som har valts är gemensamt för all verksamhet vid SKH eftersom det underlättar kommunikationen kring kvalitetsarbetet och erfarenhetsutbyte över hela organisationen.

SKH har sedan starten haft en strategisk plan och över tid utvecklat processerna för verksamhetsplanering och verksamhetsdialog. Det systematiska kvalitetsarbetet har nu tydligare kopplats till dessa befintliga processer, vilket är en styrka. Genom att de verksamhetsdialoger som genomförs en gång per termin också innehåller en uppföljning av kvalitetsarbetet, tydliggörs att kvalitetsarbetet är en integrerad del av verksamheten. Den del av verksamhetsdialogerna som omfattar kvalitetsarbete och kvalitetsutveckling kopplas tydligare till en uppföljning som kommer att användas i den kommande kvalitetsredovisningen. Det är en styrka att befintliga aktiviteter används även för dialog och uppföljning av kvalitetsarbetet så att inte nya parallella aktiviteter behöver utvecklas och genomföras.

Det systematiska kvalitetsarbetet utvecklas kontinuerligt, främst när det gäller systematiken i och dokumentationen av kvalitetsarbetet, men också när det gäller att säkerställa att återkoppling av de förändringar som genomförs sker. Den kvalitetsredovisning som tas fram första gången 2019 blir ett viktigt underlag för fortsatt utvecklingsarbete.

Processbeskrivningarna är framtagna med utgångspunkt i förbättringshjulets olika faser. Med dem som utgångspunkt kommer områden för utveckling att bli synliga. Uppföljningen av processerna enligt de processbeskrivningar som har fastställts, kommer att tydliggöra vad i respektive process som behöver utvecklas.

En del i den fortsatta implementeringen av kvalitetssystemet är att ytterligare konkretisera för lärare och annan personal vad olika begrepp kring kvalitetssystemet innebär och att tydliggöra att mycket av det kvalitetsarbete som bedrivs är en del av systemet.

Kvalitetssystemet innebär en generell modell för ett systematiskt kvalitetsarbete, som framöver kan behöva utvecklas mer mot att ta till vara de konstnärliga utbildningarnas och den konstnärliga forskningens särart.

## 1.2 Organisation och ansvarsfördelning

**Bedömningsgrund:** Lärosätet har en ändamålsenlig och tydligt definierad ansvarsfördelning för kvalitetsarbetet.

### SKH:s organisation

Hur SKH:s organisation är utformad framgår av organisationsskissen nedan. Styrelsen är SKH:s högsta beslutande organ. Rektor är myndighetschef och leder verksamheten närmast under styrelsen. Rektors ställföreträdare är prorektor. Utöver rektor och prorektor har SKH en vicerektor för forskning och en vicerektor för samverkan. Förutom rektor och prorektor ingår vicerektorerna, prefekterna, högskoledirektören, HR-chefen och kommunikationschefen i högskoleledningen.

Verksamheten vid SKH är organiserad i sju institutioner, ett gemensamt forskningscentrum och ett högskolegemensamt verksamhetsstöd. Institutionerna leds av prefekter, som ansvarar för institutionens utbildning, forskning och samverkan med det omgivande samhället.

Vicerektor för forskning ansvarar för verksamheten vid forskningscentrum med ansvar och befogenheter som svarar mot ett operationellt helhetsansvar för forskningscentrets verksamhet, inklusive forskarutbildning, forskning och samverkan med det omgivande samhället.

Vicerektor för samverkan leder och ansvarar för SKH:s övergripande arbete med samverkan och koordinering av det arbetet internt. I det ingår bland annat att samordna SKH:s övergripande arbete med aktiv medveten inkludering (AMI), se vidare kapitel 4, och ansvara för högskolepedagogisk utbildning och utveckling vid SKH.

SKH:s verksamhetsstöd är organiserat i förvaltningen, som leds av en högskoledirektör, och biblioteket som leds av en bibliotekschef.

Förvaltningen är indelad i avdelningar som leds av avdelningschefer.<sup>10</sup>

Även vid institutionerna finns stödpersonal, som rapporterar till prefekten.

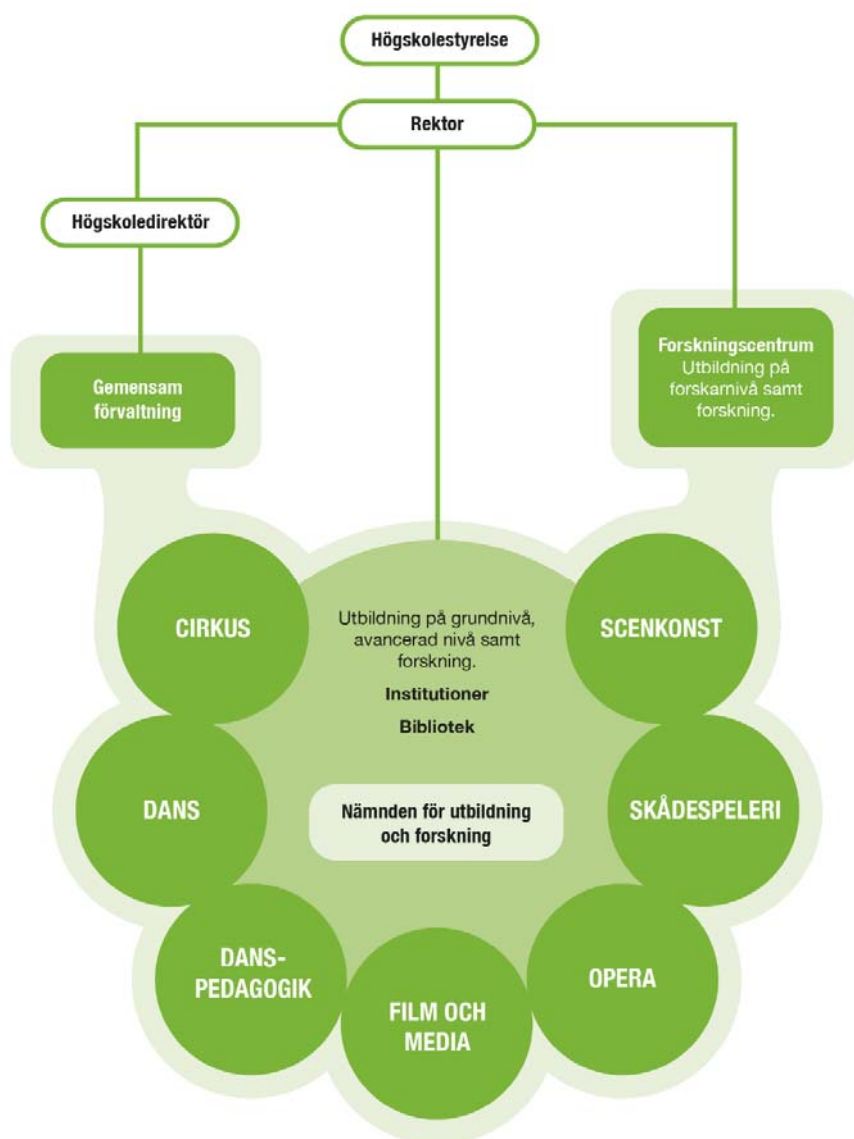
Nämnden är ett kollegialt sammansatt organ och består av lärar- och studentrepresentanter. Den består även av två externa ledamöter, varav minst den ena ska ha kompetens från konstnärlig utbildning.

---

<sup>10</sup> Avdelningarna är ekonomiavdelningen, fastighets- och serviceavdelningen, forskningskansliet, HR-avdelningen, IT-avdelningen, kommunikationsavdelningen och utbildningsadministrativa avdelningen. Dessutom finns ett ledningskansli som leds av högskoledirektören. Avdelningscheferna bildar högskoledirektörens ledningsgrupp.

Nämnden ansvarar för övergripande planering, kvalitetsuppföljning och kvalitetsutveckling av den samlade kärnverksamheten samt för att genomföra omvärldsbevakning nationellt och internationellt. Nämnden fattar högskolegemensamma strategiska beslut som kräver en bedömning av upplägg, genomförande av eller kvalitet i utbildningen eller organisation av eller kvalitet i forskningen. Nämnden fattar beslut om bland annat kurs- och utbildningsplaner, allmän och individuell studieplan inom forskarutbildningen och process för utlysning av projektmedel och andra särskilda satsningar inom forskning och utveckling. Nämnden lämnar också förslag till rektor, bland annat om inrättande, ändring och avveckling av program.

Nämnden har inrättat fyra utskott, tre lokala utskott och ett forskarutbildningsutskott. Utskotten bereder och fattar beslut om kursplaner på delegation från nämnden. Forskarutbildningsutskottet bereder även andra ärenden som rör forskarutbildningen. Nämnden diskuterar för närvarande en ändrad utskottsorganisation från och med 1 juli 2020 för att göra den mer ändamålsenlig och effektiv.





### **Ansvarsfördelning i kvalitetsarbetet**

Av SKH:s arbetsordning framgår ansvarsfördelningen när det gäller kvalitetsarbetet på olika nivåer.<sup>11</sup> Allas delaktighet och engagemang är dock en förutsättning för en kontinuerlig utveckling av verksamheten. Delaktighet och engagemang omfattar även studenterna och doktoranderna, då deras perspektiv är en förutsättning för att verksamheten ska kunna hålla en hög kvalitet.

Rektor beslutar om övergripande kvalitetssystem för SKH. Kvalitetssystemet är gemensamt för hela SKH på så sätt att det utgör en gemensam grund för det systematiska kvalitetsarbetet. Ansvaret för det löpande kvalitetsarbetet ligger hos prefekter, vicerektorer och övriga chefer.

Nämnden ansvarar, som nämns ovan, för bland annat övergripande kvalitetsuppföljning och kvalitetsutveckling av den samlade kärnverksamheten. Nämnden lämnar också underlag inför att rektor ska fatta beslut om kvalitetsuppföljning och kvalitetsutveckling av utbildning och forskning. Nämnden fattar även beslut om prioritering av områden för kvalitetsuppföljning och kvalitetsutveckling av utbildning och forskning samt om planering och genomförande av kvalitetsgranskningar av utbildningsprogram.

Inom den gemensamma förvaltningen finns en kvalitetshandläggare med högskoleövergripande samordningsansvar för kvalitetsfrågor. I rollen ingår bland annat att samordna det systematiska kvalitetsarbetet vid SKH.

### **Analys av styrkor och utvecklingsområden**

Besluts- och delegationsordning vid SKH har ett tydligt fokus på kvalitetsutveckling och kvalitetsuppföljning. Ansvaret för detta ligger både hos rektor, hos verksamhetschefer och hos den kollegialt sammansatta nämnden, vilket är en styrka och markerar ansvar och delaktighet på flera nivåer.

## **1.3 Delaktighet, engagemang och ansvar**

**Bedömningsgrund:** Lärosätet har systematiska processer som uppmuntrar till delaktighet, engagemang och ansvar hos lärare, övrig personal samt studenter och doktorander.

### **Processer för att uppmuntra till delaktighet, engagemang och ansvar**

SKH:s kvalitetskultur, på vilken kvalitetsarbetet vilar, ska vara förankrad i hela organisationen. Studenter, medarbetare och ledare fokuserar aktivt på processer som möjliggör deltagande, engagemang och utveckling av potential på alla nivåer.<sup>12</sup>

För att uppmuntra delaktighet och engagemang i kvalitetsarbetet och ett brett ansvarstagande, är det angeläget att resultat från kvalitetsarbetet återkopplas till berörda på alla nivåer. Det gäller till såväl medarbetare, som studenter och doktorander. Olika kanaler för kommunikation och information är viktiga för att nå detta. Det gäller också de arbetsätt som används i olika gemensamma projekt.

---

<sup>11</sup> Arbetsordning Stockholms konstnärliga högskola, dnr SKH 2017/986/1.2.4, 2019-09-18.

<sup>12</sup> Riktlinjer för systematiskt kvalitetsarbete vid Stockholms konstnärliga högskola, dnr SKH 2019/296/1.2.4, 2019-03-13.

Studenternas och doktorandernas möjligheter att engagera sig och ta ansvar för kvalitetsarbetet sker framför allt genom representation i olika beredande och beslutande organ och genom att delta i de uppföljningar och utvärderingar som genomförs. Se vidare kapitel 5 om studenternas och doktorandernas deltagande, engagemang och inflytande.

Återkommande möten, både gemensamma och institutionsvisa, genomförs för att sprida information och skapa delaktighet och engagemang bland personalen. De gemensamma mötena syftar förutom till att informera om och en möjlighet att diskutera aktuella frågor, också till att skapa en samhörighet inom organisationen. Vidare leder arbetet i nämnden med tillhörande utskott och andra gemensamma organ inom SKH till engagemang och delaktighet.

Exempel på gemensamma möten och aktiviteter som genomförs är de personalmöten som rektor håller en gång i månaden och som all personal bjuds in till. Med samma intervall genomför förvaltningschefen förvaltningsfrukostmöten för samtlig TA-personal. Under våren och hösten 2019 har återkommande teman på både personalmöten och förvaltningsfrukostar varit kvalitetsarbetet, strategiska planen, projekt om SKH:s framtida lokaler och projekt om namnstrukturen för att tydliggöra SKH:s identitet. En gång per år hålls också en gemensam personalutvecklingsdag för all personal med ett särskilt tema. Första dagen varje termin genomförs en gemensam terminsstart för studenter och personal.

Förutom vid möten, sker informationsspridningen också via SKH:s interna webbplats och ett internt elektroniskt veckobrev. För att sprida information om och underlätta för ledning, medarbetare och studenter att kunna delta aktivt i kvalitetsarbetet, kommer en webbplats om kvalitetsarbetet att lanseras under början av 2020. Webbplatsen ska bland annat innehålla information om och från kvalitetssystemet. Webbplatsen är vidare en viktig kanal för att sprida information om SKH:s kvalitetsarbete externt.

Exempel: Ett konkret exempel på ett högskoleövergripande arbete, som byggt på delaktighet och engagemang bland såväl medarbetare som studenter, är arbetet med att ta fram en strategisk plan för perioden 2020–2023. Alla medarbetare och studenter bjöds in att på olika sätt bidra i processen. Det gällde även alumner, externa partners och andra intressenter. Ett antal workshops med en introduktion till strategisk planering genomfördes. Genom en enkät på webben bjöds också alla medarbetare, studenter, organisatoriska enheter, alumner och externa parter in att inkomma med bidrag till planen.

På institutionsnivå arbetar man på olika sätt för att få medarbetare att känna delaktighet och engagemang. Det sker till exempel genom regelbundna möten med hela institutionens personal eller med enbart lärarna. På dessa möten behandlas bland annat frågor om verksamheten, utvecklingsarbete och arbetsmiljön. Mötena är också en plats för det akademiska samtalet.

Delaktighet och engagemang uppnås också på andra sätt. Institutionen för film och media har till exempel olika grupper som utses inför varje läsår, bland annat en grupp med ansvar för planering av antagningsarbete, en kursvärderingsgrupp och en grupp som har arbetat med att ta fram underlag inför start av nya utbildningsprogram. Vid Institutionen för skådespeleri har prefekten regelbundna avstämningsmöten med lärare och studenter för att utveckla rutiner och processer inom verksamheten.

Även nämnden tillsätter arbetsgrupper, som består av lärare och studenter, för att arbeta med specifika frågor. Sådana arbetsgrupper har till exempel tagit fram riktlinjer för kursvärderingar och för utveckling av utbildning på avancerad nivå. Arbetsgrupperna har inneburit att fler än nämndens ledamöter har engagerats i det gemensamma utvecklingsarbetet.

SKH har en internationell utbildnings- och forskningsmiljö, vilket bidrar till kvaliteten i verksamheten. Svenska språket kan vara en utmaning för några och därmed möjligheterna att engagera sig och känna delaktighet i det gemensamma arbetet eftersom myndighetsspråket är svenska. För att underlätta översätts så mycket som möjligt till engelska.

### **Analys av styrkor och utvecklingsområden**

De korta kommunikationsvägar som SKH har fått genom den nuvarande organisationen är en styrka, liksom möjligheten att samla all personal vid samma tillfälle. Att flera av de kanaler och former för kommunikation och information som används är etablerade är också en styrka.

Det finns ett stort engagemang bland personalen för kvalitetsarbete och kvalitetsutveckling. För personer med kortare anställning eller en liten procent av sin arbetstid vid SKH, till exempel timlärare, kan det vara svårt att ta till sig och prioritera detta arbete eftersom den tid som de tillbringar vid SKH ska ägnas åt undervisning.

Ett utvecklingsområde är att vidareutveckla gemensamma arenor inom SKH där medarbetare kan utbyta erfarenheter kring kvalitetsutvecklingsfrågor och best practice. Ett sådant utbyte är ett sätt att utveckla kompetensen i dessa frågor och att konkretisera kvalitetssystemet.

## **1.4 Resultat och slutsatser som genereras av kvalitetssystemet**

Under detta avsnitt redogörs även för bedömningsgrunderna 3.5 och 3.6 i UKÄ:s vägledning för granskning av lärosätenas kvalitetssäkringsarbete och som hör till bedömningsområdet Utformande, genomförande och resultat.

**Bedömningsgrunder:** Lärosätet säkerställer att de resultat och slutsatser som genereras av kvalitetssystemet systematiskt tas tillvara i den strategiska styrningen, kvalitetsarbetet och i utvecklingen av kvalitetssystemet.

*Utifrån kontinuerliga uppföljningar och periodiska granskningar vidtar lärosätet de åtgärder som krävs för att förbättra och utveckla utbildningarna.*

*Lärosätet säkerställer att den information som genereras av kvalitetssystemet publiceras och kommuniceras på ett ändamålsenligt sätt med relevanta intressenter och får en spridning inom organisationen.*

*Lärosätet säkerställer att granskningsresultat publiceras och att åtgärder som planeras eller genomförs för att förbättra och utveckla utbildningarna kommuniceras på ett ändamålsenligt sätt med relevanta intressenter.*

### **Resultat och slutsatser som genereras av kvalitetssystemet**

Enligt SKH:s riktlinjer för systematiskt kvalitetsarbete ska kvalitetssystemet följas upp genom en kvalitetsredovisning som genomförs av kvalitetssamordnaren vid högskolan och redovisas för styrelse, rektor, nämnden och ledningsgruppen en gång per år. Av riktlinjerna framgår även att verksamhetsansvariga och kvalitetssamordnaren ansvarar för att åtgärder vidtas och återkopplas till berörda.<sup>13</sup>

Som beskrivs i avsnitt 1.1 följs kvalitetsarbetet upp på verksamhetsdialogerna och det är ett av underlagen i kvalitetsredovisningen. Syftet med redovisningen är att följa upp och utveckla det systematiska kvalitetsarbetet. I kvalitetsredovisningen ingår en redovisning av genomfört kvalitetsarbete inom ramen för kvalitetssystemet och åtgärder som har vidtagits eller planeras för att utveckla det systematiska kvalitetsarbetet. Mer omfattande åtgärder som behöver planeras in eller budgeteras för läggs in i aktuella verksamhetsplaner.

Kvalitetsredovisningen, som genomförs första gången 2019, kommer att diskuteras i nämnden och redovisas för styrelsen, rektor, ledningsgruppen och förvaltningens ledningsgrupp första gången i början av 2020.

SKH använder strukturerade insamlingsaktiviteter – uppföljningar och utvärderingar – för att samla in information om utbildningarna. Exempel på sådana insamlingsaktiviteter är kursvärderingar, programvärderingar och studiemiljöundersökning. Dessa aktiviteter beskrivs mer ingående nedan.

Ett arbete pågår med att tydliggöra processerna för hur resultat från de strukturerade insamlingsaktiviteterna ska tas om hand, återkopplas och följas upp. Det utvecklingsarbetet utgår från hur resultatet från insamlingsaktiviteterna tidigare har tagits om hand och vad som behöver tydliggöras och utvecklas. Ett konkret exempel är resultatet från den studiemiljöundersökning som genomförs vartannat år från och med 2018. Det resultatet ska till största delen tas om hand i arbetsmiljöplanerna, men det kan också finnas resultat som behöver hanteras på annat sätt, till exempel av nämnden. En översyn av detta pågår inför genomförandet av studiemiljöundersökningen våren 2020.

---

<sup>13</sup> Riktlinjer för systematiskt kvalitetsarbete vid Stockholms konstnärliga högskola, dnr SKH 2019/296/1.2.4, 2019-03-13.

Exempel: Ett konkret exempel på hur resultat har tagits om hand och på ett systematiskt sätt åtgärdats och återkopplats, är resultatet från den regeltillsyn som UKÄ genomförde på SKH våren 2018. Åtgärderna strukturerades i en handlingsplan, där det också framgick vem som är ansvarig för åtgärden och när den ska ha genomförts. Ansvarig handläggare har kontinuerligt stämt av åtgärdsplanen med dem som har åtgärdsansvar. Tillsynen har bland annat lett till revideringar av styrdokument i syfte att tydliggöra jämställdhetsaspekten och reviderade riktlinjer för kursvärderingar (se nedan).

Av processbeskrivningarna för nyckelprocesser framgår hur området, till exempel antagning, och själva processen följs upp. Resultatet från uppföljningarna kommer att vara viktiga underlag från kvalitetsarbetet och för fortsatt utveckling. Under arbetet med att utveckla processbeskrivningarna blev det tydligt vilka rutiner och stöddokument som behöver utvecklas. Ett exempel är rutinerna för nämndens uppföljning av kursvärderingar (se nedan). Ett annat är rutinerna för utlysning av utbildning i ansökningssystemet och på SKH:s hemsida inför en ny antagningsomgång.

### **Kontinuerlig uppföljning och periodiska granskningar av SKH:s utbildningar**

De strukturerade insamlingsaktiviteter som SKH använder för att följa upp och utvärdera utbildningarna är systematiserade och gemensamma för hela SKH. Därutöver har institutionerna egna aktiviteter för att följa upp och utvärdera utbildningarna, bland annat genom en kontinuerlig dialog med studenterna kring utbildningens kvalitet och studentens egen utveckling.

Nedan beskrivs de strukturerade insamlingsaktiviteterna mer övergripande. I de kommande kapitlen hänvisas till dessa aktiviteter.

#### *Kursvärderingar*

Det SKH-gemensamma systemet med kursvärderingar, som omfattar de kursvärderingar som genomförs i samband med att en kurs avslutas, har reviderats av nämnden inför vårterminen 2019.<sup>14</sup> Revideringen gjordes för att studenterna ska kunna lämna synpunkter i ett sammanhang där deras kursansvarige lärare inte deltar. Revideringen har också inneburit att man kan följa utvecklingen av kvaliteten på kurserna över tid och mellan kurser. Dessa kursvärderingar, som genomförs skriftligt, innehåller sex obligatoriska frågor. Läraren eller institutionen kan välja att komplettera med ytterligare frågor.

Från och med våren 2019 schemaläggs kursvärderingstillfällena i syfte att öka svarsfrekvensen. De nya riktlinjerna innebär att kursansvarig lärare skriver en kursrapport över resultatet från kursvärderingen, inklusive förslag till åtgärder. Enligt riktlinjerna ska kursrapporterna sättas in i pärmar som hålls tillgängliga på biblioteket. Kursrapporterna ska hållas tillgängliga digitalt framöver.

Av riktlinjerna framgår också att kursansvarig lärare i början av varje kurs ska återkoppla resultatet från kursvärderingarna på senast genomförda kurstillfälle och andra liknande kurser.

---

<sup>14</sup> Riktlinjer för kursvärderingar, dnr SKH 2018/375/3.1.3, 2018-11-28.

Inom program är det flera kurser som direkt följer på kurser från tidigare terminer, till exempel kurser inom cirkusdisciplin. För dessa är synpunkter som har framförts på kursen under termin 2 ofta relevanta även för planeringen av kurs på termin 3. På detta sätt får studenterna direkt se hur de synpunkter de har lämnat påverkar planeringen av kommande kurser, vilket förmodligen leder till att studenterna i större utsträckning prioriterar att delta i kursvärderingarna.

Utifrån lärarnas kursrapporter gör prefekterna en terminsvis sammanställning över alla kursvärderingar som har genomförts under terminen och lämnar till nämnden. Av sammanställningen framgår bland annat vilka åtgärder som har vidtagits eller planeras och prefektens reflektioner. Prefekterna har också möjlighet att lyfta frågor till nämnden för vidare hantering.

Som nämns ovan är genomförandet av dessa kursvärderingar en av de nyckelprocesser som har prioriterats under 2019. Processbeskrivningen utgår från de riktlinjer som nämnden har beslutat.<sup>15</sup> Processen kommer att följas upp kontinuerligt och stämmas av och diskuteras vid de verksamhetsdialoger som genomförs under hösten. De nya riktlinjerna tillsammans med tydliggörandet i processbeskrivningen samt tydligare uppföljning av genomförda kursvärderingar vid verksamhetsdialogerna och i kvalitetsredovisningen syftar samlat till att åtgärda de påpekanden som UKÄ lyfte i tillsynen av regeltillämpningen vid SKH 2018.

#### *Uppföljning av nyckeltal*

I SKH:s årsredovisning görs årligen en uppföljning av utvecklingen över tid inom de områden som identifierats i regeringens regleringsbrev till universitet och högskolor som särskilt väsentliga att följa över tid. Indikatorerna rör bland annat utbildning på grundnivå och avancerad nivå, utbildning på forskarnivå, lärarbemanning samt ekonomi.

Utöver dessa nyckeltal har SKH identifierat ytterligare områden som följs upp särskilt inom årsredovisningen. Dessa är:

- Antal sökande och antagna till utbildningsprogram på grundnivå och avancerad nivå (inklusive uppgift om andel kvinnor respektive män).
- Prestationsgrad (antal genomförda examinationer omräknade i helårsekvivalenter dividerat i antal registrerade studenter omräknade i helårsekvivalenter).
- Antal helårsstudenter (heltidsekvivalenter) inom utbildning på grundnivå och antal helårsstudenter inom utbildning på avancerad nivå.
- Antal helårsstudenter (heltidsekvivalenter) inom utbildningsprogram och antal helårsstudenter inom fristående kurser.

SKH följer utvecklingen av nyckeltalen över tid. Analysen fördjupas genom diskussioner i ledningsgruppen och genom uppföljning av bland annat ansökningssiffror i relation till planerat antal platser inom fristående kurser.

#### *Programvärderingar*

De programvärderingar som har genomförts varje vårtermin sedan 2015 syftar till att ge en ögonblicksbild av studenternas synpunkter på sin utbildning. I enkäten, som skickas till alla programstudenter vid SKH, ställs frågor om bland annat studenternas möjlighet att utveckla

---

<sup>15</sup> Processbeskrivning: Genomförande av kursvärdering, dnr SKH 2019/620/1.2.2, 2019-06-26.

kunskaper, färdigheter och förmågor som är relevanta i relation till lärandemålen och frågor om examinationsuppgifter.

Resultatet från programvärderingarna sammanställs på institutionsnivå och inte på programnivå för att garantera anonymiteten hos studenterna. Institutionerna ansvarar för vidare analys och åtgärder. Resultatet följs upp på verksamhetsdialogerna.

För närvarande pågår en diskussion om att vidareutveckla programvärderingarna i syfte att de ska bli mer relevanta och användbara för utvecklingen av programmen. Det gäller såväl formuleringen av frågorna som på vilken nivå resultatet ska analyseras. Planen är också att framöver genomföra programvärderingarna vartannat år i stället för varje år. Nästa tillfälle planeras till vårterminen 2021.

#### *Studiemiljöundersökning*

Förutom enkäter till studenterna som fokuserar på studenternas kurser och program, genomförs också en undersökning som har ett större fokus på studiemiljön. Studiemiljöundersökningen har genomförts en gång, 2018, med arbetsmiljökommittén som ansvarig för undersökningen. Undersökningen infördes efter önskemål från kärnverksamheten.

Eftersom studiemiljön är prefekternas ansvar hanteras såväl resultatet och åtgärder som uppföljningen av vidtagna åtgärder på motsvarande sätt som den medarbetarundersökning som genomförs bland personalen. Processen för åtgärder, återkoppling och uppföljning ska, som nämns ovan, utvecklas inför den studiemiljöundersökning som genomförs våren 2020. Arbetsmiljökommittén är fortsatt ansvarig för undersökningen, men med en tydlig samordningsroll för den utbildningsadministrativa avdelningen.

#### *Utbildningsutvärdering med extern granskning*

Nämnden beslutade i mars 2019 om en modell för utbildningsutvärdering, som innebär att varje program vid SKH ska genomföra en självvärdering och därefter granskas av en extern bedömargrupp, vilket nämns ovan.<sup>16</sup> Utbildningsutvärderingar genomförs inledningsvis i en pilotomgång under hösten 2019 och våren 2020. Pilotomgången, som omfattar två program, kommer att följas upp i syfte att utveckla process, stödmaterial, information med mera inför nästa utvärderingsomgång.

Utvärderingarna ska vara kvalitetsdrivande. Styrkor ska lyftas fram i utvärderingarna och utvecklingsområden identifieras och åtgärdas. Utvärderingarna ska också bidra till att säkerställa att utbildningsprogrammen uppfyller de krav som ställs i lagar, förordningar och interna policydokument. De frågeområden som ingår i utvärderingarna utgår från UKÄ:s bedömningsområden och andra områden som SKH har identifierat som viktiga. Nämnden har fastställt en vägledning för de utbildningar som ska utvärderas.<sup>17</sup> Det finns också mallar för tidsplan för respektive utvärdering och för självvärderingsrapporten.

I bedömargrupperna ingår fyra till fem personer, varav två till tre stycken ska vara lärare inom konstnärlig utbildning. En av dem kan ha sin anställning vid SKH. Det ska också finnas en arbetslivsrepresentant och en studentrepresentant i bedömargruppen. En vägledning för bedömargruppernas arbete ska tas fram inför att de första bedömargrupperna ska genomföra sitt arbete våren 2020.

---

<sup>16</sup> Utbildningsutvärdering vid Stockholms konstnärliga högskola, dnr SKH 2018/66/3.1.3, 2019-03-11.

<sup>17</sup> Utbildningsutvärdering vid Stockholms konstnärliga högskola – vägledning för utbildningarna, dnr SKH 2018/66/3.1.3, 2019-05-20.

Efter att den externa granskningen har genomförts ansvarar prefekten för att en åtgärdsplan tas fram och genomförs. Nämnden ansvarar för uppföljning av åtgärdsplanen.

Nämnden har fastställt en tidsplan för hela den första sexårscykeln. Utifrån denna plan fattar nämnden inför varje år beslut om vilka utbildningsprogram som ska utvärderas det aktuella året. Ämneslärarutbildningen med inriktning dans ingår inte i denna cykel av SKH:s egna utbildningsutvärderingar eftersom programmet har utvärderats av UKÄ under 2019.

Utvärdering påbörjas	Utbildningsprogram
Hösten 2019 <i>Pilotomgång</i>	Master nya performativa praktiker (NPP) Magister svarta speglar
Hösten 2020	Magister internationell scenkonst Master samtida dansdidaktik Master samtida cirkuspraktiker Master film och media
Hösten 2021	Magister opera med inr sång Master koreografi Master dokumentärfilm Master Movit
Hösten 2022	Master samarbete opera, scenkonst, KMH Master scenkonst Kandidat danspedagogik Kandidat cirkus Forskarutbildningen
Hösten 2023	<i>Prel.</i> Kandidat film och media Kandidat opera med inriktning sång Kandidat dans
Hösten 2024	<i>Prel.</i> Kandidat scenkonst Kandidat mimskådespeleri/skådespeleri

### Kommunikation och publicering av resultat och åtgärder

En kommunikationsplan för kvalitetsarbetet är under utveckling.

De främsta målgrupperna för kommunikationen kring kvalitetssäkring och kvalitetsutveckling är studenter och doktorander, såväl nuvarande som presumtiva. Vidare är SKH:s styrelse en viktig intressent, liksom alla medarbetare. De främsta externa målgrupperna, utöver presumtiva studenter och doktorander, är regering och riksdag, Universitetskanslersämbetet, Universitets- och högskolerådet, representanter för de professionella fält som SKH utbildar för, men även en bred allmänhet.

Ovan beskrivs de olika mötesplatser som finns och där kvalitetsfrågor av olika slag diskuteras. Kvalitetsarbetet och resultat som genereras från kvalitetssystemet kommuniceras också genom den kvalitetssida på SKH:s webbplats som nämns ovan. Även verksamhetsdialogerna är ett viktigt forum för kommunikation kring kvalitetsarbetet.



### **Analys av styrkor och utvecklingsområden**

Verksamhetsdialogerna är en del i kvalitetssystemet och det som kommer fram vid dialogerna är underlag för fortsatt utveckling av verksamheten inklusive kvalitetsarbetet. Dokumentationen från verksamhetsdialogerna och uppföljningen av åtgärder som bör vidtas med anledning av vad som har kommit fram vid dem, både övergripande och institutionsvis, är åtgärder för att säkerställa att resultat och slutsatser tas tillvara i styrningen och det fortsatta utvecklingsarbetet.

En styrka är den kontinuerliga dialog som lärare och student har om utbildningen. Studenterna behöver även ha möjlighet att kunna lämna synpunkter anonymt, vilket är det övergripande syftet med de skriftliga kursvärderingar som nämnden har fastställt riktlinjer för. Dessa riktlinjer behöver implementeras fullt ut. Nämnden kommer att följa upp implementeringen av det reviderade kursvärderingssystemet. Ett arbete pågår även, som nämns ovan, med att tydliggöra processerna för hur resultat från de strukturerade insamlingsaktiviteterna ska tas om hand, återkopplas och följas upp.

Ett utvecklingsområde är att öka studenternas engagemang att delta i de strukturerade insamlingsaktiviteterna och att stärka relationen mellan de utvärderingsmöten som genomförs och de skriftliga kursvärderingarna. En utmaning är att hitta en balans där insamlingsaktiviteterna ger tillräckligt med information om vad studenterna anser om sin utbildning och studiemiljön men inte är alltför betungande för studenter och doktorander att genomföra. Resultaten behöver också kunna tas om hand.

Ytterligare ett utvecklingsområde är att förbättra kanalerna för att sprida information om resultat av genomförda uppföljningar och utvärderingar samt vilka åtgärder som har vidtagits eller planeras. En kommunikationsplan för det är under utveckling. Även hur resultat och slutsatser tas om hand behöver dokumenteras på ett mer systematiskt sätt. Studenter och doktorander behöver se att deras synpunkter beaktas i den fortsatta utvecklingen av utbildningen.

## 2. Bedömningsområde: Förutsättningar

I det här kapitlet redogörs för processer för kompetensförsörjning och rekrytering. Här beskrivs även processer för medarbetarsamtal och mål för att utveckla arbetsmiljön liksom studenternas lärande, läranderesurserna och infrastrukturen.

### 2.1 Undervisande personals kompetens

*Bedömningsgrund: Lärosätet säkerställer att den undervisande personalens kompetens motsvarar utbildningsverksamhetens behov.*

#### Styrdokument inom området

SKH:s viktigaste resurser är medarbetare och studenter. SKH har som mål att utbilda självständiga konstnärer, pedagoger och forskare som driver utvecklingen framåt inom sina områden.<sup>18</sup> För att uppnå detta mål måste lärarna ges möjlighet till kontinuerlig kompetensutveckling. Att säkerställa rätt kompetens för utbildningsverksamheten är en ständigt pågående process för prefekterna. Prefekternas arbete med detta utgår dels från den strategiska planen med mål och visioner, dels från den egna institutionens verksamhetsplan. Från 2020 innehåller verksamhetsplanerna en kompetensförsörjningsplan med en analys av nuvarande kompetens och en analys av vilka kompetenser som behöver avvecklas, utvecklas och nyrekryteras utifrån den verksamhet som planeras.

Anställning av lärare regleras i SKH:s anställningsordning. Anställningsordningen utgör den formella ramen för rekryteringsprocessen. Den reviderades i september 2019, bland annat utifrån påpekanden i UKÄ:s tillsyn av SKH:s regeltillämpning om jämställd representation bland dem som ska bedöma sökande. För att på ett bättre sätt säkerställa jämställd representation, kommer en rekryteringsgrupp för varje enskilt ärende att utses från och med ärenden som påbörjas 1 oktober 2019, i stället för en stående Lärarförslagskommitté, som hittills har berett ärenden om anställning av lärare.<sup>19</sup>

#### Kompetensförsörjningsplanering

Kompetensförsörjningsplaneringen utgår från institutionernas planerade verksamhet. Kompetensförsörjningsplanen innehåller en analys av den nuvarande kompetensen utifrån olika lärarkategorier, kön, tidsbegränsade anställda/tillsvidareanställda och planerade avgångar. Den innehåller också en analys av behoven framöver, liksom en utvärdering av föregående års insatser samt de planerade insatserna för kommande år.

Ett arbete inleddes med att skapa en tydligare och mer enhetlig process för att systematisera och dokumentera kompetensförsörjningsplaneringen, vilket nämns i avsnitt 1.1.<sup>20</sup> Detta gjordes för att tydligare kunna följa upp och åtgärda eventuella brister och för att få en bättre överblick över kompetensbehoven på hela SKH. Från och med 2020 ingår detta som en del i SKH:s verksamhetsplan.

---

<sup>18</sup> Strategisk plan Stockholms konstnärliga högskola 2016–2019.

<sup>19</sup> Anställningsordning Stockholms konstnärliga högskola, dnr SKH 2017/1053/1.2.4, 2019-09-18.

<sup>20</sup> Processbeskrivning: Kompetensförsörjning, dnr SKH 2019/724/2.2.1, 2019-09-11.

Kompetensförsörjningsplaneringen följs upp i verksamhetsdialogerna. En gång per år ser ledningsgruppen över samtliga institutioners rekryterings- och kompetensutvecklingsbehov för eventuella gemensamma satsningar.

Individuella utvecklingsplaner och tjänstgöringsplanering är viktiga verktyg för att identifiera förändringar och kompetensbehov inom organisationen utifrån de utbildningar som planeras. De individuella utvecklingsplanerna tas fram vid de årliga planerings- och utvärderingssamtalen (PU-samtal). Planeringen ska se till en treårsperiod och den detaljerade tjänstgöringsplanen ska omfatta kommande läsår.

PU-samtalen ger också cheferna en samlad bild av den befintliga kompetensen och hur den relaterar till utbildningens nuvarande och kommande behov. Efter genomförda PU-samtal sammanställer cheferna kompetensutvecklingsbehoven och förmedlar dem till HR-avdelningen, som utifrån dessa ser över vilka SKH-övergripande utbildningar som bör planeras in för personalen. Detta arbetssätt har till exempel resulterat i en kurs i engelska som 41 medarbetare genomgick under 2019, en intern högskolepedagogisk utbildning samt en kurs i konstnärlig forskning för lärare, se vidare i avsnitt 2.2.

### **Rekrytering av lärare**

De läraranställningar som finns vid SKH och som omfattas av anställningsordningen är professor, biträdande professor, lektor och adjunkt. Anställningsordningen reglerar även följande anställningar, som endast kan vara tidsbegränsade: gästprofessor, adjungerad professor, biträdande lektor, postdoktor, forskare, forskningsassistent, doktorand och amanuens. Dessutom kan anställningar för kortare perioder användas, som till exempel timlärare. Lärare anställs vanligtvis tidsbegränsat på konstnärlig grund, med möjlighet till förlängning upp till 10 år enligt 4 kap 10 § högskoleförordningen. De lärare som anställs på vetenskaplig grund, vilket delvis är fallet på institutionen för danspedagogik, anställs tills vidare.

När en prefekt identifierat ett rekryteringsbehov tar prefekten med hjälp av HR-avdelningen fram en anställningsprofil. Det är rektor som sedan beslutar om att inleda rekryteringen och som fastställer anställningsprofilen. Rektor beslutar även om sakkunniga. En gemensam beslutsinstans för alla utlysningar av läraranställningar syftar till att upprätthålla kvalitet i utlysningarna samt till att säkerställa att de motsvarar de mål och strategier som SKH vill uppnå. Rekryteringen av lärare är en av de nyckelprocesser som har tydliggjorts under våren 2019.<sup>21</sup> Processen har funnits sedan tidigare, men har nu tydliggjorts och dokumenterats.

Från och med den 1 oktober 2019 ska rektor tillsätta en rekryteringsgrupp för varje läraranställning som ska beredas.<sup>22</sup> Rekryteringsgruppen utses mot bakgrund av den kompetens som efterfrågas och majoriteten av ledamöterna i gruppen ska ha konstnärlig eller vetenskaplig kompetens på lektors eller professors nivå. Rekryteringsgruppen ansvarar för att utse den sökande som bäst uppfyller behörighetskraven och motsvarar bedömningsgrunderna i enlighet med SKH:s anställningsordning och anställningsprofilen i fråga. Detta gör gruppen med hjälp av sakkunnigutlåtanden, intervjuer, provföreläsning eller undervisningsprov samt referenser. Det ska finnas en jämställd representation av kvinnor och män bland dem som bedömer de sökandes skicklighet.

---

<sup>21</sup> Processbeskrivning: Rekrytering av lärare, dnr SKH 2019/725/2.2.1, 2019-09-11.

<sup>22</sup> Ledamöterna tillsätts för varje anställningsärenden, medan ordföranden utses på tre år av nämnden.

Rektor fattar beslut om alla läraranställningar. En gemensam beslutsinstans för alla läraranställningar syftar till att tillse att alla anställningsärenden genomgår likadana urvalsprocesser samt att det ska finnas transparens i processen.

Utöver dessa läraranställningar finns även timplärare, arvoderad lärare eller annan resurs inom kärnverksamheten med en omfattning på maximalt tre månader eller 500 timmar per år och individ. Prefekt fattar beslut om dessa anställningar. Det är viktigt att kunna få in professionella konstnärer eftersom det berikar och stärker utbildningarna.

### **Introduktion av nyanställda**

Innan nyanställda påbörjat sin anställning vid SKH får de ett introduktionspaket med informationsmaterial. Paketet innehåller bland annat SKH:s strategiska plan, chefs- och medarbetarpolicy, information om staten som arbetsgivare, arbetsmiljöpolicy, kommunikationspolicy, rutiner och åtgärder vid diskriminering, trakasserier och kränkande särbehandling samt arbetstidsavtal.

När nya medarbetare väl är på plats får de både en individuellt anpassad introduktion och en gemensam övergripande introduktion som genomförs en gång per termin för alla nya medarbetare på SKH. Från och med höstterminen 2019 tillhandahåller Utbildningsadministrativa avdelningen på försök en halv dags utbildning för nya lärare som omfattar introduktion i myndighetsutövning, kursplanernas roll inom utbildningen, antagningsarbete samt arbete i studiedokumentationssystemet Ladok. Upplägget och innehållet i den individuella introduktionen varierar beroende på vilka arbetsuppgifter vederbörande ska utföra. Den närmaste chefen ansvarar för att den nyanställda introduceras med stöd av HR-avdelningen, rutiner och checklistor. Chefen ansvarar också för att det finns en namngiven person, fadder, som är särskilt behjälplig med att introducera den nyanställda så att hen kommer med i gemenskapen på arbetsplatsen. För att säkerställa att nya medarbetare snabbt kommer in i organisationen och i sitt uppdrag har HR-avdelningen under höstterminen 2019 inlett en översyn av hur introduktionen för nya lärare fungerar för att kunna utveckla rutiner och stöd om behov finns.

### **Analys av styrkor och utvecklingsområden**

Genom att systematisera kompetensförsörjningsplaneringen och integrera den i verksamhetsplanerna skapas en bättre överblick och större möjligheter till uppföljning och förbättringsarbete.

En gemensam beslutsinstans – rektor – för alla läraranställningar säkerställer kvaliteten eftersom det skapar stor transparens i varje ärende och möjligheter att kontrollera att anställningsärenden genomgår likartade processer. Systematiken i rekryteringsarbetet är väl inarbetad.

Ett utvecklingsområde är att få en jämnare könsfördelning bland dem som bedömer sökande. Ett av syftena med den nyligen införda förändringen med rekryteringsgrupper i stället för Lärarförslagskommittén, är att jämna ut könsfördelningen. Bedömningen är att en ordning med rekryteringsgrupper kan möjliggöra för de lektorer och professor vid högskolan som är män att delta i rekryteringsarbetet. Eftersom beslut om sammansättning av rekryteringsgruppen fattas inför varje tillsättning blir uppdragen mer begränsade i tid. Ett annat syfte med att tillsätta rekryteringsgrupper är också att det underlättar för studenterna att utse representanter.

Att få in personer med specifik kompetens från en aktiv konstnärlig praktik tillför kvalitet i undervisningen. Dessa är aktiva inom de professionella fälten eller har en specifik kompetens inom exempelvis någon särskild teknik som är relevant i undervisningen. Samtidigt ställer detta höga krav på prefekter och programansvariga som ska involvera och göra dessa personer delaktiga i det kontinuerliga kvalitetsarbetet.

## 2.2 SKH:s miljö för kompetensutveckling

**Bedömningsgrund:** Lärosätet säkerställer att de tillhandahåller en främjande miljö som ger undervisande personal möjlighet att utveckla såväl sin pedagogiska kompetens som sin ämneskompetens, samt förutsättningar att bedriva sitt arbete på ett effektivt sätt.

### Övergripande mål

Ett av SKHs övergripande mål är att vidareutveckla kompetenser bland medarbetare för att möta framtida utmaningar och förändrade förutsättningar med excellens, mångfald och risktagande.<sup>23</sup> Detta förutsätter en bra planering på både övergripande nivå och individnivå. En främjande miljö kännetecknas även av en god fysisk och psykosocial miljö som tar hänsyn till likabehandlingsaspekter.

### Medarbetarsamtal och tjänstgöringsplanering

I enlighet med SKH:s lokala arbetstidsavtal för lärare ska arbetstiden planeras så att utbildning, forskning, konstnärligt och pedagogiskt utvecklingsarbete samt kompetensutveckling ingår i lärares arbetsuppgifter. Arbetstiden ska planeras så att den bidrar till bra arbetsförhållanden för SKH:s lärare och så att tillgängliga resurser utnyttjas på bästa sätt för verksamheten. Målet är att arbetstidens fördelning över läsåret ska vara balanserad och att arbetsplaneringen i sig stödjer såväl verksamhetens som medarbetarens utveckling.<sup>24</sup>

Kompetensutveckling kan till exempel innebära att följa utvecklingen inom pedagogik och inom ämnesområdet samt att vara sakkunnig. Tiden för kompetensutveckling kan även inkludera ledarskapsutbildning, utbildning om jämlikhet, utbildning i normkritiskt tänkande, att följa varandras pedagogiska arbete med mera. I normalfallet bör lärare beredas kompetensutvecklingstid om 10 procent av sin arbetstid, under förutsättning att kompetensutvecklingen är kopplad till en kompetensutvecklingsplan. Därutöver hålls årligen personalutvecklingsdagar med olika aktuella teman, som till exempel HBTQ och diskrimineringsfrågor. Kompetensen hos undervisande och övrig personal utvecklas också genom att delta i utbyten mellan lärosäten internationellt och nationellt.

På individnivå sker planering för såväl ämnesmässig som pedagogisk och annan kompetensutveckling. Planeringen sker främst i det årliga planerings- och utvärderingssamtalet (PU-samtalet) eller när behov uppstår i verksamheten, som vid till exempel förändrade arbetsuppgifter.

PU-samtalen säkerställer också att chef och medarbetare regelbundet följer upp och stämmer av bland annat arbetsuppgifter och arbetsmiljö. Samtalen följer en gemensam samtalsmall och förberedelsematerial finns tillgängligt för både chefer och medarbetare. PU-samtalen

---

<sup>23</sup> Strategisk plan Stockholms konstnärliga högskola 2016–2019.

<sup>24</sup> Lokalt arbetstidsavtal för lärare vid Stockholms konstnärliga högskola, dnr 1349/1.2.3 /2014, 2014-12-11.

följs upp efter cirka sex månader i ett lönesamtal samt i nästkommande PU-samtal som återkommer en gång om året.

Under samtalet diskuteras bland annat hur förhållandet mellan kompetens och arbetsuppgifter ser ut, vilka kompetensutvecklande insatser som genomförts under året och vilka som behövs framöver. Arbetsmiljöfrågor är också en viktig del av samtalet. Varje samtal avslutas med en individuell plan.

Tjänstgöringsplaneringen är en förutsättning för att tid för kompetensutveckling, forskning och övrig arbetstid kan utnyttjas effektivt. Planeringen ska dokumenteras på likartat sätt inom hela SKH, en övergripande mall finns att tillgå. Enligt arbetstidsavtalet är målsättningen att lärarens tjänstgöringsplan är fastställd i så god tid som möjligt, dock senast den 15 juni för kommande hösttermin och den 15 december för kommande vårtermin. Tjänstgöringsplanen ska följas upp och revideras efter förändringar, tillkommande uppgifter eller vid behov.

### **SKH:s pedagogiska kompetensutveckling**

SKH erbjuder sedan läsåret 2018/19 en högskolepedagogisk utbildning för undervisande personal. Den består av kursen *Lärrollen i konstnärlig utbildning, 7,5 högskolepoäng*. Kursen har utvecklats utifrån rollen som lärare inom det konstnärliga området och dess speciella förutsättningar. I kursen handleds undervisande personal att utveckla och översätta sin praktiska kunskap till fördjupad pedagogisk och didaktisk reflektion. Den högskolepedagogiska utbildningen bidrar även till utvecklingen av SKH:s utbildningar, forskning och övrig verksamhet.<sup>25</sup>

Kursen kommer att ges kontinuerligt de kommande åren. Tretton personer genomförde grundkursen läsåret 2018/19. Lsåret 2019/20 startade en ny omgång av samma kurs med 15 platser. I planeringen ligger också att tillskapa ytterligare en kurs på 7,5 högskolepoäng, i linje med Sveriges universitets- och högskoleförbunds (SUHF) rekommendationer kring högskolepedagogisk utbildning om sammanlagt 15 högskolepoäng.<sup>26</sup> Under 2020 planeras att ge högskolepedagogisk utbildning också på engelska.

Under tre år har SKH också genomfört kursen *Introduktion till konstnärlig forskning, 7,5 högskolepoäng*, som riktar sig till lärare vid SKH. Kursen har getts på både svenska och engelska. Målet har varit att stärka forskningsmiljön på SKH och bidra till att fler lärare ska inneha kompetens att handleda arbeten på såväl avancerad nivå som doktorandnivå.<sup>27</sup> Lsåret 2018/19 examinerades tio lärare från kursen. Lsåret 2019/20 är det nio lärare som går kursen.

Kompetenshöjande kurser i form av handledarutbildning och handledarseminarier för handledning av doktorander har genomförts det senaste året. Även handledarseminarier för handledning på avancerad nivå har genomförts.

Utöver de poänggivande kurserna har också kurs i engelska erbjudits och det pågår planering för särskilda utbildningsinsatser/seminariedagar med teman så som exempelvis kursplaner, kursplaneskrivande, examinationer, rättssäkerhet vid antagning, examination etcetera.

---

<sup>25</sup> Kursplan: Lärrollen i konstnärlig utbildning, 7,5 högskolepoäng (D3037A).

<sup>26</sup> Rekommendationer om mål för behörighetsgivande högskolepedagogisk utbildning samt ömsesidigt erkännande (Rek 2016:1), SUHF.

<sup>27</sup> Kursplan: Introduktion till konstnärlig forskning, 7,5 högskolepoäng (G1001A).

Samtliga lärare uppmanas att gå kurser som ges på SKH, men lärare uppmanas även att gå högskolepedagogiska kurser som anordnas av andra lärosäten.

### **SKH:s ämnesmässiga och forskningsanknyttande kompetensutveckling**

Professorer och lektorer vid SKH har forskningsarbetstid inom ramen för sina anställningar. I den tiden ingår forskning, att delta i forskningsseminarier, skriva forskningsansökningar och att genomgå handledarutbildning. Vicerektor för forskning planerar och följer upp lärarnas forskningsarbetstid genom en modell i tre steg, från plan i december året innan till en uppföljning i slutet av det aktuella året.

När det gäller ämneskompetens innefattar SKH:s främjande miljö många och öppna forskningsseminarier, liksom möjlighet att delta i forskningskonferenser, till exempel PARSE<sup>28</sup>, ELIA<sup>29</sup> samt SAR<sup>30</sup> och Norske program for kunstnerisk utviklingsarbeid. Under 2019 har även medel för en strategisk satsning på interdisciplinära projekt inom SKH utlysts. Vidare samarbetar SKH med Norske program for kunstnerisk utviklingsarbeid kring en digital tidskrift om konstnärlig forskning i Norden, *VIS – Nordic Journal for Artistic Research*. Syftet med tidskriften är att vara en grundläggande internationell kunskapskälla för alla som vill ta del av och fördjupa sig i konstnärlig forskning i Norden. Målet är att stärka det nordiska samarbetet inom konstnärlig forskning. Tidskriften bidrar till insikt, kunskap och medvetenhet om de konstnärliga processernas metoder, etik och sammanhang. Vidare är databasen Research Catalogue, där forskningsresultat publiceras, en viktig källa till kunskap för lärare, annan personal, doktorander och studenter.

Lärare kan även söka forskningsmedel via två interna utlysningar per år, där ett av kriterierna för att få medel är att projektet ska sträva efter att utveckla SKH:s verksamhet. Ansökan ska beskriva hur den erövrade kunskapen kan komma SKH tillgodo över tid samt med stöd i konstnärliga uttryck och metoder, beskriva projektets samhällsrelevans. Forskningsansökningarna bedöms av en bedömningskommitté bestående av såväl externa som interna ämnesföreträdare, som har tillsatts på tre år. Kvaliteten i projekten följs upp och säkerställs genom externa eller kollegiala presentationer och diskussion av de insikter och resultat varje projekt redovisar.

Forskningspresentationer och seminarier genomförs varje vecka och är öppna för alla på SKH. Doktorander och masterstudenter är schemalagda på dessa seminarier, något som bidrar till såväl forskningsmiljön som till att stärka sambandet mellan utbildning och forskning. Där diskuteras planerade, pågående och avslutade projekt och deltagarna tar del av aktuell forskning inom det egna eller närliggande områden.

Under en samlad forskningsvecka i januari varje år presenterar forskare och doktorander pågående och avslutade projekt för handledare, studenter, kollegor och allmänheten. I anslutning till presentationerna diskuteras forskningsprojektens metoder och insikter, vilket bidrar till att skapa en seminariekultur för det kritiska samtalet och för utbyte av kunskap mellan olika utbildningsnivåer. Under veckan diskuteras syften och insikter med forskningen, vilket bidrar till att skapa en seminariekultur för det kritiska samtalet och för utbyte av kunskap mellan olika utbildningsnivåer. Efter forskningsveckan görs en utvärdering då alla inblandade

---

<sup>28</sup> Platform for Artistic Research Sweden

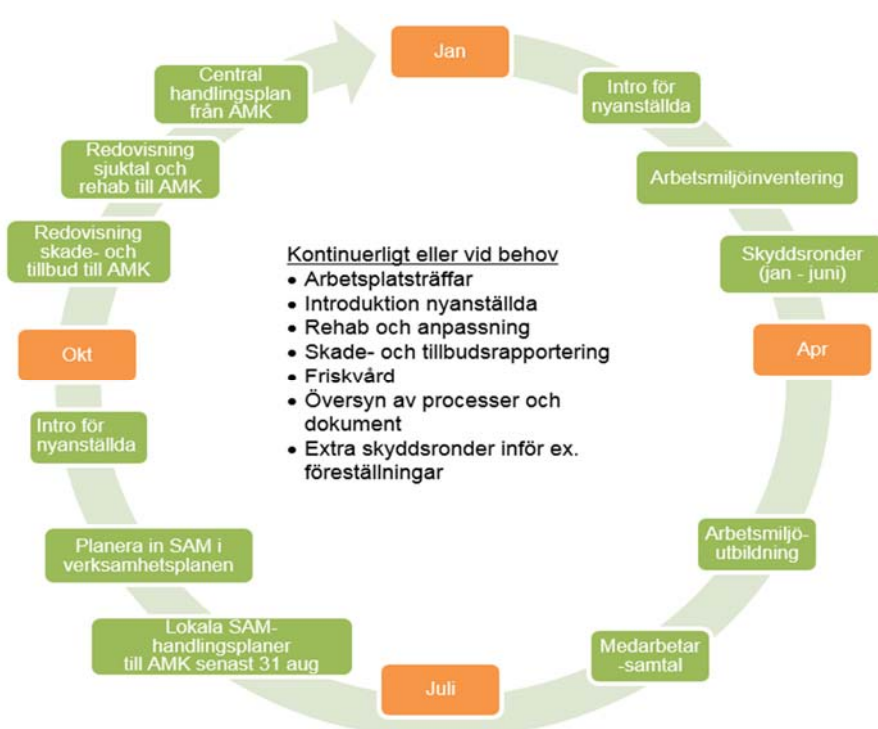
<sup>29</sup> European League of Institutes of the Arts

<sup>30</sup> Society for Artistic Research

har möjlighet att lämna synpunkter. Synpunkterna sammanställs och ligger till grund för planeringen av följande års forskningsvecka.

## Arbetsmiljö

Arbetsmiljöarbetet vid SKH integreras i den normala planerings- och uppföljningsprocessen. SKH bedriver ett systematiskt arbetsmiljöarbete, vilket innebär att arbetsmiljön undersöks kontinuerligt. Vid behov genomförs förändringar, som också följs upp. Det systematiska arbetsmiljöarbetet omfattar alla förhållanden i arbetsmiljön, såväl fysiska som organisatoriska och sociala. Det systematiska arbetsmiljöarbetet tas alltid i beaktan och förs in i enhetens verksamhetsplan. Det systematiska arbetsmiljöarbetet är en av de nyckelprocesser som har dokumenterats under 2019.<sup>31</sup>



Inventering av arbetsmiljön sker genom att fysisk och psykosocial arbetsmiljö kontinuerligt diskuteras på möten och arbetsplatsträffar. Dessutom kartläggs arbetsmiljön genom PU-samtal, arbetsmiljöronder, redovisning av skade- och tillbudsrapportering, sjuktal, samt genom en anonym enkät till alla medarbetare, medarbetarundersökningen, vartannat år.

Medarbetarundersökningen mäter hur medarbetarna upplever förutsättningarna för att kunna prestera väl i arbetet. Den mäter också hälsoindikatorer samt förekomst av oönskade beteenden, som till exempel trakasserier, sexuella trakasserier eller kränkande behandling. HR-avdelningen och en extern part tillhandahåller stöd, resultattolkning och material till ansvariga chefer. Enkäten ger en bild över medarbetarnas upplevelse av SKH, den egna arbetsgruppen och den personliga situationen. Resultatet av enkäten presenteras både på

<sup>31</sup> Processbeskrivning: Systematiskt arbetsmiljöarbete, dnr SKH 2019/726/2.2.7, 2019-09-11.



övergripande nivå för all personal och på institutions- och avdelningsnivå för de berörda. Därefter identifierar verksamheterna prioriterade förbättringsområden som blir en del av den årliga handlingsplanen för arbetsmiljöfrågor. Prioriterade områden från denna plan integreras sedan i verksamhetsplanen för respektive verksamhet. Gemensamma frågor lyfts i den SKH-gemensamma arbetsmiljöplanen.

Ett exempel är de brister i kommunikation som framkom i undersökningen inom de flesta delar av organisationen både 2015 och 2017. Detta har bland annat lett till en förändrad organisation från och med 2018-01-01 med kortare beslutsvägar. Det har också resulterat i en högskolegemensam kommunikationspolicy.<sup>32</sup>

Arbetsmiljökommittén är ett verksamhetsövergripande samrådsorgan av strategisk och proaktiv karaktär som verkar direkt under rektor. Kommitténs uppdrag är att bevaka, följa upp och bereda frågor inom arbetsmiljö, skydd, säkerhet och miljö. I kommittén följs frågor gällande både studie- och arbetsmiljöfrågor upp på högskoleövergripande nivå.

### **Analys av styrkor och utvecklingsområden**

En styrka är arbetstidsavtalet som föreskriver att chef och medarbetare ska ha en tjänsteplanering klar för kommande höst- och vårtermin senast den 15 juni respektive den 15 december.

Ett utvecklingsområde är en tydligare planering för mer sammanhållen tid för lärares forskning och kompetensutveckling. En utmaning kan vara att utbildningarna är undervisningsintensiva.

Det är också ett utvecklingsområde att i tjänstgöringsplaneringen ha en större framförhållning än i dag, särskilt för de lärare som har en mindre omfattning av sin anställning vid SKH.

Ett sätt att möta dessa utmaningar är den systematiserade och dokumenterade kompetensförsörjningsplaneringen som kommer att införas 2020.

En styrka är att SKH nu genomför högskolepedagogisk utbildning i egen regi. SKH gör en satsning på högskolepedagogisk utbildning och högskolepedagogisk utveckling. Inom det högskolepedagogiska fältet finns behov av särskilda satsningar på utbildning i att exempelvis skriva kursplan och utbildningsplan.

## **2.3 Lärandemiljön**

**Bedömningsgrund:** Lärosätet säkerställer att infrastruktur, studentstöd och läranderesurser är ändamålsenliga för studenternas och doktorandernas lärande och att dessa används på ett effektivt sätt.

### **Studentstöd i form av studievägledning, pedagogiskt stöd och studenthälsa**

Studie- och karriärvägledning vid SKH tillhandahålls av lärare och programansvariga eller områdesansvariga. Eftersom SKH:s utbildningar har små studentgrupper är det möjligt för lärare och programansvariga att genomföra den uppgiften, se vidare avsnitt 2.4. Om studenterna har frågor eller klagomål som de inte vill lyfta direkt med den institution det berör, eller om

---

<sup>32</sup> Kommunikationspolicy för Stockholms konstnärliga högskola, dnr SKH 2018/772/2.3.2, 2019-09-25.

de inte har fått gehör för sina synpunkter, finns en särskild rutin för att centralt hantera klagomål från studenterna. Rutinen har tydliggjorts efter påpekanden av Universitetskanslersämbetet i tillsynen av SKH:s regeltillämpning.

För studenter med en eller flera varaktiga funktionsnedsättningar finns en gemensam samordnande funktion för arbetet med särskilt pedagogiskt stöd i syfte att skapa förutsättningar för en fysisk, pedagogisk och social miljö som främjar lärandet för alla studenter. Den gemensamma funktionen finns vid Utbildningsadministrativa avdelningen i form av en handläggare. För närvarande pågår ett arbete med att utveckla nya arbetssätt och riktlinjer för att tydliggöra de rättigheter som studenter med funktionsnedsättning har.

Inför terminsstarten höstterminen 2019 publicerades en sida om lika villkor på högskolans webbplats med bland annat information om hur en student ansöker om särskilt pedagogiskt stöd. Handläggarens uppgift är bland annat att informera de studenter som är i behov av särskilt pedagogiskt stöd om de stödresurser som högskolan kan erbjuda samt bereda beslut om de särskilda pedagogiska stödinsatserna i samråd med studenten. I samband med terminsstarten höstterminen 2019 informerades också samtliga nya studenter om rättigheter och möjligheter till pedagogiskt stöd. Även institutionerna informerar på olika sätt om möjligheten till särskilt pedagogiskt stöd.

Biblioteket spelar en viktig roll när det gäller specialpedagogiskt stöd eftersom personalen där ombesörjer att studenter med lässvårigheter får kurslitteratur inläst via Myndigheten för tillgängliga medel (MTM).

SKH har ett avtal om studenthälsa med Stockholms universitet. Studenthälsa erbjuds alla studenter som har behov av det. I samband med terminsstart bjuds Studenthälsan in och informerar om vilket stöd de kan ge. Handläggare från utbildningsadministrativa avdelningen, som är placerade vid institutionerna, kan också förmedla kontakt. I en utvärderingsdag där studenterna vid utbildningarna inom dans, cirkus och danspedagogik deltog, framkom viss kritik mot Studenthälsan. Kritiken gällde att det är otydligt vad de erbjuder för tjänster och inte motsvarar studenternas behov. Studenthälsan har, efter att ha fått återkoppling om detta från SKH, vidtagit åtgärder för att förbättra servicen gentemot studenterna, som exempelvis att erbjuda kurser om stress och sömn på engelska. Studenthälsan har också erbjudit sig att komma till SKH för att hålla kurser inom bland annat Hjärtlungräddning. Studenthälsan deltar också regelbundet i Arbetsmiljökommittén för att på så sätt kunna möta SKH:s behov bättre.

SKH har tillsammans med Kungl. Konsthögskolan anställt ett studentombud med uppdraget att stödja enskilda studenter och studentkårerna utifrån deras behov.

### **Läranderesurser i form av bibliotek**

Biblioteket ska vara en främjande miljö och ett rum för lärande, där både lokaler och innehåll uppfattas som tillgängliga och inspirerande. Biblioteket ger en pedagogisk möjlighet för studenter att, i anslutning till en plats där kunskapen i ett aktuellt ämne finns samlad, använda källorna till inspirerande samtal och studier. Biblioteket bidrar även till att studenter och doktorander når de uppställda nationella och lokala lärandemålen. Det görs genom att via informationsförsörjning ge tillgång till den kunskapsgrund som utbildningarna behöver och genom att säkerställa utformningen av hur examensgrundade självständiga arbeten registreras, arkiveras och görs tillgängliga.

Biblioteket ger i samverkan med utbildningarna undervisning i informationssökning och dokumentation och bidrar därmed till att studenter och doktorander ges goda förutsättningar att genomföra utbildningen. Biblioteket bevakar SKH:s kunskapsområde och tillgängliggör litteratur och andra källor genom katalogisering och nyförvärv. Det innebär sökbarhet i SKH:s olika bibliotekssystem liksom uppdatering av bibliotekets bestånd när ny kunskap uppstår eller nya kurser ordnas. Bibliotekets egen samling, personalens kunskaper och de databaser som införskaffats står till förfogande för detta. Studenternas, doktorandernas och forskarnas självständiga arbete respektive forskningsprojekt dokumenteras och dessa dokumentationer ska hållas ordnade och tillgängliga.

### **Läranderesurser i form av lokaler, produktionsteknik och IT**

SKH:s kärnverksamhet ställer stora krav på speciallokaler i form av bland annat teater med orkesterdike, sångstudio, dansstudio, cirkushall, akrobatik- och träningsstudio, snickeri, TV-, radio- och filmstudios, biograf, redigeringsrum, arkiv, laboratorier och kostymateljéer. Dessa lokaler ställer i sin tur komplexa krav på exempelvis klimat, säkerhet och teknik. Att lokalerna uppfyller dessa krav är en viktig förutsättning för att SKH ska kunna bedriva utbildning och forskning av hög kvalitet.

Interaktion med publik är en nödvändig del av SKH:s utbildningar och sker ofta i SKH:s lokaler. Det förutsätter att SKH har en hög tillgänglighet för allmänheten, vilket innebär att den framtida lokaliseringen blir en mycket viktig strategisk fråga.

Utöver kravet på särskilda undervisningslokaler ställer de konstnärliga utbildningarna också höga krav på specialiserad produktionsteknik för att utbildningen ska kunna genomföras med hög kvalitet. Den produktionsteknik som används är olika former av scen-, kamera- och ljudutrustning. Behovet av den avancerade produktionstekniken ställer i sin tur krav på att det finns personal med specialkompetens som kan sköta tekniken. De är viktiga resurser för studenternas lärande.

Inom ett antal utbildningar används också avancerade digitala verktyg. Det gäller framförallt på Institutionen för film och media och på Institutionen för scenkonst. Studenterna på dessa institutioner har personliga SKH-datorer med kursspecifika programvaror. Övriga studenter disponerar delade datorer som är utplacerade på olika ställen inom lärosätet. IT-avdelningen levererar support till de studenter som disponerar datorer via SKH. För kursspecifika programvaror tillhandahåller respektive institution support.

På SKH pågår för närvarande ett utökat pilotprojekt med lärplattformen Canvas för att skapa en gemensam och sammanhållen miljö för kommunikation, material och utvärderingar. Målet är att samtliga kurser ska använda Canvas från och med höstterminen 2020.

Ett mål i SKH:s strategiska plan för perioden 2016–2019 är att skapa förutsättningar för ett gemensamt campus. Det arbetet har påbörjats. En behovsanalys och ett preliminärt lokalprogram för en samlokalisering har tagits fram och förväntas att slutföras under 2019. Under 2020 kommer SKH att minska sitt lokalbestånd genom att ledningen, förvaltningen och Forskningscentrum flyttar till ett av de andra befintliga husen.

Den strategiska, långsiktiga lokalförsörjningen är centraliserad vid SKH. Ett mål för 2019 är att ta fram en strategisk lokalförsörjningsplan som ska ge en överblick av pågående lokalpro-

jekt, lokalekonomi och redovisa SKH:s samlade lokalbehov för de kommande åren. Lokalförsörjning är också, som nämns ovan, en av de nyckelprocesser som har tydliggjorts under 2019.<sup>33</sup>

### **Högskolegemensamma uppföljningar och utvärderingar**

Flera av de områden som hör till lärande- och studiemiljö följs upp och utvärderas genom den studiemiljöundersökning som infördes våren 2018, se avsnitt 1.4. Utifrån resultatet av denna enkät samt i diskussioner med studenterna i andra forum har en rad förbättringar genomförts och ännu fler planeras inom de olika institutionernas verksamheter. Exempelvis ska en stående punkt om studenternas hälsa läggas till vid de regelbundna mötena mellan prefekter och studenter, könsneutrala omklädningsrum införs i den mån det är möjligt och en översyn genomförs om hur förberedelser inför kommande arbetsliv ser ut. Ytterligare ett exempel är att en översyn om förtydligad information i studiehandledningar, kopplade till kursplanerna, har initierats.

I kursvärderingarna är det obligatoriskt att ha med en fråga om hur bland annat lokaler och teknik fungerar. Av prefekternas sammanställningar för vårterminen 2019 framgår att studenterna är relativt nöjda med hur det fungerar, även om det är den fråga som generellt får lägst medelvärde.

Lokalernas ändamålsenlighet, effektivitet och trivsel följs kontinuerligt upp genom ett flertal aktiviteter. Det sker vid till exempel verksamhetsdialoger, genom studiemiljöundersökningen bland studenterna och genom arbetsmiljöronder. Felanmälningar gällande lokalerna görs i ett ärendehanteringssystem som nås av både medarbetare och studenter genom SKH:s intranät. Genom statistiken som finns tillgänglig i systemet kan åtgärdstider och återkommande ärenden följas upp.

Dokumenterade åtgärder utifrån synpunkter om lokalerna i studiemiljöundersökningen och i arbetsmiljöronder utförs till stor del av den centrala förvaltningen, oftast i samråd med de institutioner som verkar i den aktuella fastigheten. Lokalrelaterade felanmälningar i ärendehanteringssystemet åtgärdas i första hand av SKH:s egna fastighetstekniker eller vidarebefordras till hyresvärderna, beroende av hur gränsdragningen ser ut för den aktuella fastigheten.

### **Analys av styrkor och utvecklingsområden**

De flesta funktioner som tillhandahåller studentstöd finns inom SKH, medan andra köps in vid behov. Ett utvecklingsområde är att säkerställa att de resurserna är ändamålsenliga och effektiva. För närvarande pågår också ett utvecklingsarbete kring den information som ges om möjligheterna till pedagogiskt stöd för studenter med funktionsnedsättning.

Att SKH:s lokaler finns i fastigheter på olika adresser är en utmaning eftersom det försvårar den effektivisering som det skulle innebära att kunna använda samma lokaler och utrustning till flera verksamheter.

Biblioteket är en viktig läranderesurs. En styrka med biblioteket är dess bevakning av kunskapsområdet som SKH utbildar för. Genom att stödja lärare kan biblioteket vara med och bidra till en breddning av kunskapsområdet. Biblioteket strävar efter att vara en integrerad del i hela SKH:s verksamhet och ingå i de sammanhang där frågor kring kunskapsförsörjning

---

<sup>33</sup> Processbeskrivning: Lokalförsörjning, dnr SKH 2019/750/2.7.1, 2019-09-18.

diskuteras och beslutas, till exempel genom att vara med då institutioner planerar sina kurser. Det möjliggörs bland annat av att biblioteket finns nära verksamheten på de olika platserna.

## 2.4 Utbildning inom planerad studietid

**Bedömningsgrund:** Lärosätet säkerställer, genom rutiner och processer, att studenter och doktorander ges goda förutsättningar att genomföra utbildningen inom planerad studietid.

### Utbildning på grundnivå och avancerad nivå

Som nämns ovan tillhandahålls studie- och karriärvägledning vid SKH av lärare och programansvariga eller områdesansvariga samt i vissa delar av handläggare på Utbildningsadministrativa avdelningen. Programansvariga och lärare har regelbundna planerings- och uppföljningsmöten med studenterna, av såväl formell som informell karaktär. De flesta av utbildningsprogrammen på grundnivå vid SKH har en hög lärartäthet, små studentgrupper, samt en stor andel undervisningstid. Detta innebär sammantaget att lärarna har möjlighet att följa studenternas studieprestationer på nära håll och på så vis fånga upp om någon student hamnat efter i sina studier och behöver stöd i någon form.

I ärenden som rör frågor om studieuppehåll, anstånd och andra studieadministrativa ärenden fyller de handläggare från Utbildningsadministrativa avdelningen som arbetar mot respektive institution den roll som vid större högskolor hanteras av studievägledare.

Inför att ett nytt utbildningsprogram ska inrättas framgår av riktlinjerna, se avsnitt 3.1, att en målgruppsanalys, analys av förkunskaps- och behörighetskrav samt genomgång av innehållet i utbildningen ur ett antal perspektiv ska genomföras.<sup>34</sup> En noggrann genomgång av dessa kriterier inför inrättande ökar möjligheterna för studenter med rätt förutsättningar att kunna antas till programmen, tillgodogöra sig utbildningen och genomföra utbildningen inom planerad studietid.

SKH:s utbildningar har generellt sett hög prestationsgrad<sup>35</sup> vilket kan ses som en indikation på att det finns goda förutsättningar för studenterna att genomföra utbildningarna inom planerad studietid. Enligt den uppföljning som årligen görs i årsredovisningen låg prestationsgraden på 88 procent 2018.<sup>36</sup>

Uppföljning av studenternas prestationer görs även regelbundet under året via framtagande av statistik och nyckeltal som kommuniceras direkt med respektive prefekt.

Ett viktigt inslag i att förbereda studenterna för sina studier är den introduktion de får då de börjar studera vid SKH. Från och med höstterminen 2019 finns informationstillfällen inplanerade vid samtliga institutioner så att alla studenter får informationen redan under introduktionsveckan. Där ingår bland annat information om vilket stöd som finns, till exempel för studenter med funktionsnedsättning, information om studieadministration samt befintliga kommunikationskanaler såsom till exempel intranätet, den externa webbplatsen och veckobrev.

---

<sup>34</sup> Instruktion inför inrättande av utbildningsprogram, SKH 2018/374/3.1.1, 2018-06-11 rev.

<sup>35</sup> Med prestationsgrad avses antalet helårsprestationer i förhållande till antalet helårsstudenter.

<sup>36</sup> Årsredovisning 2018 Stockholms konstnärliga högskola.

Nya studenter får också SKH:s broschyr om sexuella trakasserier och annan kränkande behandling<sup>37</sup> samt en muntlig information kring innehållet i Diskrimineringslagen. Information ges även om vart man ska vända sig om man utsätts för oönskat beteende, som till exempel trakasserier och kränkande behandling.

Även biblioteket informerar vid introduktionen av de nya studenterna om bibliotekets tjänster, som bland annat tillgången till kurslitteratur, informationsökning och information om tillgången till talböcker, e-textböcker, rättstavnings- och andra stödprogram.

Ett utvecklingsarbete har inletts för att ytterligare samordna och förbättra introduktionen av nya studenter för att säkerställa att nya studenter vid SKH får likvärdig och relevant information. I ett första steg omfattas de programstudenter som påbörjar sin utbildning på höstterminerna.

Exempel: Inom vissa utbildningar finns behörighetskrav för att kunna gå vidare till högre terminer. Inom exempelvis kandidatprogrammet i danspedagogik finns det för termin 3 och 5 behörighetskrav bestående i att vissa kurser på underliggande terminer ska vara genomförda med godkänt resultat. I slutet av termin 2 och 4 görs en uppföljning för att identifiera eventuella studenter som inte har godkänt på de aktuella kurserna. För dessa studenter erbjuds möjlighet att genomföra omexaminationer innan höstterminen börjar för att på så sätt kunna leva upp till behörighetskraven och kunna fortsätta studierna enligt ordinarie studietakt. Detta gör att studenterna inte skjuter på att ta igen kurser som de inte klarat av vid ordinarie examination.

Exempel: På kandidatprogrammet i dans har programansvarig månatliga möten med studenterna i grupp samt enskilda samtal en gång per termin. Genom dessa möten förs en kontinuerlig dialog och studenterna kan vara med och påverka sin utbildning samtidigt som programansvarig kan följa upp och stödja studenternas studieprocess och utveckling. De enskilda samtalen följer en mall med frågor som grund för samtalen och berör frågor om studentens egen utveckling, behov av stöd, närvaro, gruppdynamik, jämställdhet och studiemiljö. Vidare ställs frågor också om vilka delar av utbildningen som är särskilt utmanande samt vad studenten fokuserar på under innevarande termin.

---

<sup>37</sup> Diskriminering och kränkningar mot studenter, augusti 2018.

Exempel: Ett annat exempel är från Institutionen för skådespeleri. Om en student hamnar efter i studierna bokas ett möte mellan student och lärare för att utvärdera anledning och vad student respektive lärare kan göra för att studenten ska ha möjlighet att uppfylla kraven. Vid lärarmöten diskuteras studenter som har svårt att uppfylla kraven och särskilda insatser beslutas, till exempel enskild handledning eller skriftliga uppgifter i syfte att uppnå lärandemålen.

### **Forskarutbildningen**

För nya doktorander arrangeras en introduktionsvecka vid början av anställningen. Personal från Forskningscentrum och Forskningskansliet ger under denna vecka en introduktion till SKH: s forskarutbildning, lärandemiljön och det administrativa stödet. Under introduktionsveckan görs en genomgång av den allmänna och individuella studieplanen, av utbildningens upplägg och innehåll samt doktorandernas rättigheter och skyldigheter. Detta för att säkerställa att de nyantagna doktoranderna snabbt får en bra översikt över forskarstudierna, sin egen roll och att de lär sig var de kan hitta den information de behöver. Liksom andra nyanställda vid SKH blir de nya doktoranderna under sin första termin inbjudna till en introduktionskurs som arrangeras av HR-avdelningen.

I samband med introduktionsveckan distribueras även ett separat informationspaket för doktorander, som innehåller alla nyckeldokument för forskarutbildningen, som allmän studieplan, individuell studieplan, riktlinjer, kursplaner, uppdragsbeskrivning för handledare med mera.

I dagsläget ligger en dokumentsamling under forskarutbildningens interna websidor för doktorander och handledare. Denna behöver stärkas med ytterligare information till doktoranderna som beskriver de viktigaste rutinerna och processerna. En doktorandhandbok är planerad att lanseras på SKH:s webbplats under våren 2020.

Den individuella studieplanen upprättas i samråd med doktorandens huvudhandledare vid studiernas början. Prefekten vid den institution där doktoranden är anställd deltar också i beredningen av den individuella studieplanen, med särskilt fokus på planeringen av doktorandens möjliga undervisningsuppgifter och andra uppgifter som hör till institutionstjänstgöringen. Den individuella studieplanen innehåller en tidsplan för utbildningens upplägg, vilket inkluderar forskningsprojektet och alla kursmoment, samt finansiering.

Forskarutbildningssamordnaren introducerar doktoranderna i hur de ska lägga upp sin individuella studieplan tillsammans med sin huvudhandledare. Förslaget till individuell studieplan bereds med forskarutbildningssamordnaren och forskarutbildningsutskottet innan beslut fattas i nämnden.

Den individuella studieplanen uppdateras årligen, eller oftare om det uppstår större förändringar. Informationen som årligen kommer in genom revideringen av den individuella studieplanen är ett centralt verktyg för att hålla sig uppdaterad om tidsåtgång och progression i studierna. Under denna process, som inkluderar prefekt, handledare, ämnesansvarig, forskarutbildningssamordnaren och forskarutbildningsutskottet, diskuteras och utvärderas doktorandens tidsplan och progression i studierna.

Revideringen av den individuella studieplanen handlar inte bara om att revidera planen, utan ses även som en möjlighet för institutionen att ha enskilda möten med doktoranderna. Det

är av stor betydelse för lärosätet och forskarutbildningen att ha regelbunden kontakt med varje doktorand, så att institutionen kan ge adekvat och anpassat stöd till den enskilde doktoranden och se till att eventuella problem kan upptäckas i tid.

Doktoranden ska inom ramen för forskarutbildningen redovisa sitt pågående forskningsprojekt när cirka 30 procent, 50 procent respektive 80 procent av arbetet fullgjorts genom ett delseminarium. Vid vart och ett av dessa delseminarier ska en extern opponent medverka.

Då projektet är i sitt sluteskede och det konstnärliga resultatet föreligger i en preliminär version hålls ett slutseminarium. Vid slutseminariet medverkar en extern opponent som bedömer huruvida lärandemålen i den allmänna studieplanen är uppfyllda. Opponenten dokumenterar detta i en rapport.

### **Analys styrkor och utvecklingsområden**

Det är ett utvecklingsområde att ta till vara på och sprida goda exempel, så som processen för att följa upp studenternas eventuella resttentamina och organisera sammanhållna perioder för omexamination, så som beskrivits ovan för kandidatprogrammet i danspedagogik.

Ett annat område där ett högskoleövergripande utvecklingsarbete pågår är det som syftar till att skapa en likvärdig och relevant introduktion för studenterna. I arbetsgruppen som håller i det arbetet finns en bred representation från de olika avdelningarna inom verksamhetsstödet och arbetet sker utifrån bland annat inkomna synpunkter från tidigare genomförda introduktionsprogram.

Inom forskarutbildningen finns ett behov av att utveckla processerna för att upprätta respektive revidera individuella studieplaner. Ett arbete pågår för att ge både doktorander, prefecker och huvudhandledare bättre kunskap om den individuella studieplanens syfte. Vidare pågår en utvärdering av process för revidering av de individuella studieplanerna samt en revidering av mallen för den individuella studieplanen. Syftet är att utveckla ett mera systematiskt utnyttjande av de individuella studieplanerna, så att SKH kan följa upp doktorandernas progression och säkerställa att de målsättningar som uppställs i den allmänna studieplanen faktiskt nås.

Nämnden har hösten 2019 fattat beslut om nya riktlinjer för delseminarier<sup>38</sup> och slutseminarier<sup>39</sup>. Beslut om nya riktlinjer för disputation beräknas fattas i december. Syftet med de nya riktlinjerna är att förtydliga opponentens roll vid bedömning av de olika stegen av utbildningen. De reviderade riktlinjerna är en del i revideringsarbetet som har genomförts av forskarutbildningens styrdokument under 2019. De nya riktlinjerna gäller från och med den 1 januari 2020.

---

<sup>38</sup> Riktlinjer för delseminarier vid Stockholms konstnärliga högskola, dnr SKH 2019/789/4.2.2, 2019-11-11.

<sup>39</sup> Riktlinjer för slutseminarium vid Stockholms konstnärliga högskola, dnr SKH 2019/790/4.2.2, 2019-11-11.



### 3. Bedömningsområde: Utformning, genomförande och resultat

I det här kapitlet redogörs för processer och rutiner för inrättande, ändring och nedläggning av utbildningar. Här beskrivs även studenternas roll i lärandeprocessen, sambandet mellan utbildning och forskning samt kopplingen mellan mål, lärandeaktiviteter och examination.

#### 3.1 Utformning, utveckling, inrättande, nedläggning

*Bedömningsgrund: Lärosätet har en tydlig ansvarsfördelning samt ändamålsenliga rutiner och processer för utformning, utveckling, inrättande samt nedläggning av utbildningar.*

##### Styrdokument inom området

Ansvarsfördelningen för utformning, utveckling, inrättande samt nedläggning av utbildningar klagörs i högskolans arbetsordning<sup>40</sup> samt i styrdokument beslutade av nämnden, se nedan. Av dessa dokument framgår också rutiner och processer inom området.

Nämnden har beslutat om Instruktion inför inrättande av utbildningsprogram<sup>41</sup>, Riktlinjer för nedläggning av utbildningsprogram på grundnivå och avancerad nivå<sup>42</sup> samt Instruktion inför ändring av utbildningsprogram<sup>43</sup>. I den sistnämnda framgår definitionerna på revidering respektive ändring av utbildningsplan och hur processen för dessa ser ut.

Ett utbildningsprogram måste vara inrättat och en utbildningsplan fastställd innan utbildningsprogrammet kan utlysas.

##### Inrättande av utbildningsprogram

I instruktionen inför inrättande av utbildningsprogram fastslås processen för beredning och beslut om inrättande av utbildningsprogram på grundnivå och avancerad nivå. Bakgrunden till att en institution vill inrätta ett nytt utbildningsprogram kan vara resultat från omvärldsbevakning och omvärldsanalys samt resultat från genomförda uppföljningar och utvärderingar.

- Processen initieras av prefekt, som utifrån instruktionen tar fram ett beredningsunderlag tillsammans med lärare vid institutionen.
- Underlaget bereds i nämnden.
- Nämnden fattar beslut om att föreslå rektor att utbildningsprogrammet ska inrättas.
- Rektor fattar beslut om inrättande av nytt utbildningsprogram.

Underlaget om förslag till nytt utbildningsprogram ska omfatta förslag till utbildningsplan, översikt över lärandemål inom kurser samt beskrivning av bland annat tänkt målgrupp och hur utbildningsprogrammet förhåller sig till utbildningsutbudet inom och utanför SKH.

---

<sup>40</sup> Arbetsordning Stockholms konstnärliga högskola, dnr SKH 2017/986/1.2.4, 2019-09-18

<sup>41</sup> Instruktion inför inrättande av utbildningsprogram, SKH 2018/374/3.1.1, 2018-06-11 rev.

<sup>42</sup> Riktlinjer för nedläggning av utbildningsprogram på grundnivå och avancerad nivå, dnr SKH 2019/278/1.2.4, 2019-03-11.

<sup>43</sup> Instruktion inför ändring av utbildningsprogram, dnr SKH 2018/374/3.1.1, 2018-06-11.

Sedan processen för inrättande av utbildningsprogram beslutades 2017 har ett utbildningsprogram på grundnivå och fyra utbildningsprogram på avancerad nivå inrättats.<sup>44</sup> Processen för inrättande ska utvärderas under läsåret 2019/2020.

Exempel: Ett exempel på beredning enligt instruktionen för inrättande av utbildningsprogram finns vid Institutionen för film och media. Vårterminen 2018 initierades en process för att förbereda en förändring av institutionens utbildningsutbud på grundnivå och avancerad nivå inför höstterminen 2020. En arbetsgrupp arbetade, med stöd av handläggare från Utbildningsadministrativa avdelningen, med att analysera den befintliga utbildningsstrukturen vid SKH och motsvarande utbildningar i och utanför Sverige.

I arbetet användes underlag från kursvärderingar, kontakter med alumner och omvärldsbevakning. Institutionen hade även under en längre tid fört en diskussion om de sökandes bakgrund och förkunskaper, liksom om breddad rekrytering. Med utgångspunkt i insamlat underlag och utifrån diskussioner i arbetsgruppen tog man fram ett förslag till ny programstruktur. Förslaget diskuterades i kollegiet i olika konstellationer. Det presenterades även för studentföreträdare och alumner för att få in ytterligare underlag och synpunkter. Ärendet diskuterades också i nämnden vid flera tillfällen, vilket bidrog till att institutionen kunde utveckla förslaget ytterligare. Denna beredningsgång gjorde att förslaget bearbetades, förankrades och förfinades i flera omgångar. Ett nytt kandidatprogram och ett nytt masterprogram startar vid institutionen höstterminen 2020.

### Ändring av utbildningsprogram

I instruktionen för ändring av utbildningsprogram fastslås processen för beredning och beslut om ändring respektive revidering av utbildningsprogram på grundnivå och avancerad nivå. I dokumentet definieras vilka typer av ändringar som kräver rektors beslut respektive vilka mindre ändringar, det vill säga revideringar, som kan beslutas av de lokala utskotten utan godkännande av rektor

Bakgrunden till att en institution vill genomföra en ändring av ett befintligt utbildningsprogram kan vara till exempel resultat från kursvärderingar och programvärdering samt omvärldsanalys.

- Vid ändringar som kräver rektors godkännande initieras processen av prefekt, som utifrån instruktionen tar fram ett förslag till ändring tillsammans med lärare vid institutionen.
- Nämnden avgör i tveksamma fall om det är en större eller mindre ändring, det vill säga en revidering, som ska genomföras. Revideringar bereds och beslutas i de lokala utskotten.
- Underlaget om ändring bereds i nämnden.

---

<sup>44</sup> De utbildningsprogram som har inrättats är kandidatprogram i film och media, masterprogram i film och media, masterprogrammet att skapa ny opera, masterprogram i scenkonst samt magisterprogram i opera med inriktning sång.

- Rektor beslutar efter förslag från nämnden om att godkänna ändringen.
- De lokala utskotten beslutar om ändring i utbildningsplanen efter att processen ovan har genomförts.

Sedan processen för ändring av utbildningsprogram beslutades i juni 2018, har två program på grundnivå ändrats efter rektors godkännande.<sup>45</sup>

Exempel: Ett exempel på en ändring som har beretts och beslutats enligt instruktionen finns på Institutionen för scenkonst. Där har inriktningen Teaterteknik inom utbildningsprogrammet Bild, ljud och rum för scen, film och media nyligen ändrats till inriktningen Produktionsteknisk samordning för scenkonst. Syftet med ändringen är att den nya inriktningen ska ge studenterna en bredare grund med möjlighet till specialisering mot teknisk samordning, planering och arbetsledning av produktioner inom scenkonst. Utbildningsområdet har, på ett nationellt plan, förändrats de sista åren. Det har tillkommit en del eftergymnasiala utbildningar och utbildningar inom yrkeshögskolan. Men även arbetsmarknaden har förändrats på det viset att de studenter som utexamineras vid SKH är attraktiva för en högre funktion och med ett djupare ansvarsområde än tidigare.

I den process som har genomförts vid ändringen har prefekt och lärarkollegiet samt nämnden varit delaktiga enligt instruktionen för ändring av utbildningsprogram. Även professionen har tagit del av och getts möjlighet att lämna synpunkter på ändringen. Utifrån detta underlag har institutionen utarbetat en plan för ändring av programmet och planen har presenterats för nämnden. Efter nämndens beredning har rektor beslutat om den föreslagna ändringen. Den nya inriktningen startade höstterminen 2019.

### **Nedläggning av program**

I riktlinjerna för nedläggning av utbildningsprogram på grundnivå och avancerad nivå, som började gälla den 1 juli 2019, fastslås processen och ansvarsfördelningen vid nedläggning av utbildningsprogram.

Prefekten initierar nedläggning av ett utbildningsprogram. Vidare anger riktlinjerna hur beredningen ska gå till, vilken funktion som fattar beslut om nedläggning samt en checklista med hålltider. Riktlinjerna anger också hur studenterna bör vara representerade vid beredning och beslut av nedläggning av ett utbildningsprogram och hur rättssäkerheten för studenterna ska tas i beaktande. Av riktlinjerna framgår när det gäller information och kommunikation bland annat att information till berörda studenter ska ske enligt framtagen kommunikationsplan.

Till riktlinjerna och som stöd för handläggning finns en framtagen Checklista för nedläggning av utbildningsprogram. Checklisten avser att guida genom handläggningens olika faser. Den

---

<sup>45</sup> Dessa utbildningsprogram är ämneslärarprogrammet i dans och kandidatprogram i bild, ljud och rum för scen, film och media, där ändringar gjorts i tre av inriktningarna.

följer, konkretiserar och förtydligar de riktlinjer som reglerar detta och kan förändras och förtydligas vid behov utan formella beslut.

En process med att lägga ned masterprogrammet i opera med inriktning sång har inletts under hösten 2019.

### **Forskarutbildningen**

Den allmänna studieplanen<sup>46</sup> ligger till grund för forskarutbildningen. Den bereds och beslutas i enlighet med de krav som ställs i högskolelagen, högskoleförordningen, SKH:s ansökan om tillstånd att utfärda examen på forskarnivå<sup>47</sup>, kursplaner och övriga styrdokument för forskarutbildningen. För varje kurs som ingår i utbildningen finns en fastställd kursplan och en studiehandledning.

SKH har som nämnts ovan tillstånd att utfärda examen på forskarnivå inom Performativa och mediala praktiker. Alla doktorander har samma upplägg i sina studier, det vill säga de går samma studieprogram. Ett viktigt underlag för utvecklingen av forskarutbildningen är SKH:s ansökan om tillstånd att utfärda examen på forskarnivå och Universitetskanslersämbetets beslut om tillstånd att utfärda examen på forskarnivå.

Forskarutbildningens kurser följer en tvåårscykel. Inför varje ny antagningsomgång, det vill säga vartannat år, granskar ämnesansvarig i samråd med de professorer som är ansvariga för SKH:s profilområden, profilprofessorer, de aktuella kursplanerna för att se om revideringar behöver göras och om nya kursplaner behöver tas fram inför nästa antagning. Förslag till nya och reviderade kursplaner tas fram av ämnesansvarig för forskarutbildningen, i samråd med profilprofessorsgruppen. Nya och reviderade kursplaner beslutas av forskarutbildningsutskottet. Utbildningens relevans, kvalitet och innehåll diskuteras årligen i samband med vice-rektors sammanställning av årets kursrapporter till nämnden. Med utgångspunkt i dessa sammanställningar ansvarar ämnesansvarig för att vid behov vidta åtgärder.

SKH:s forskarutbildning är relativt ung och nedläggning har inte varit aktuellt sedan den infördes. Det finns för närvarande inga riktlinjer som omfattar nedläggning av forskarutbildning.

### **Analys av styrkor och utvecklingsområden**

SKH har genom riktlinjerna för inrättande av nya utbildningsprogram skapat en tydligare process för kvalitetssäkring av utbildningsprogram på grundnivå och avancerad nivå inför utlysning. Genom kollegiala granskningar och tydlig dokumentation av resonemang och avvägningar under utvecklingsprocessen stärks programmen. Ett utvecklingsområde är att pröva den process för nedläggning av utbildningsprogram som nämnden har beslutat. Arbetet med att ta fram riktlinjerna för nedläggning har tydliggjort att även riktlinjer för nedläggning av kurser behöver utvecklas.

Forskarutbildningen vid SKH har hittat en struktur som stödjer doktorandernas forsknings-, arbets- och lärandemiljö och ett kontinuerligt utvecklingsarbete pågår. Det gäller framför allt de två första åren som doktorand, eftersom alla obligatoriska kurser erbjuds då. Denna för-

---

<sup>46</sup> Allmän studieplan för utbildning på forskarnivå i performativa och mediala praktiker, dnr SKH 2019/514/4.2.2, 2019-11-15 (rev).

<sup>47</sup> Ansökan om tillstånd att utfärda konstnärlig examen på forskarnivå i Konstnärliga praktiker, dnr 2014/979/1.3.3, oktober 2015.

sta fas, där doktoranden regelbundet är närvarande och aktivt deltar i olika kurser och seminarier vid SKH, ger goda förutsättningar för ett smidigt informationsflöde liksom för samarbete och dialog med doktoranden. För närvarande diskuteras hur SKH kan säkerställa att denna nära kontakt också upprätthålls efter att de obligatoriska kurserna har avslutats när doktoranden går in i sin projektavslutande fas.

Ytterligare utvecklingsområden inom forskarutbildningen är bland annat att utveckla rutiner för utvärdering av poängsatta moment. Även rutiner och riktlinjer för hur man organiserar ett eventuellt avslutande av ett studieprogram på forskarnivå behöver utvecklas, liksom uppföljningen av handledarnas pedagogiska kompetens.

## 3.2 Studenternas roll i lärandeprocessen

**Bedömningsgrund:** Lärosätet säkerställer att dess utbildningar utformas och genomförs på ett sätt som uppmuntrar studenterna till att ta en aktiv roll i lärandeprocesserna, vilket också återspeglas i examinationen.

### Styrdokument inom området

Rektor har fastställt ramarna för upplägg av kurs- och utbildningsplaner på grundnivå och avancerad nivå.<sup>48</sup> Det är delegerat till nämnden att besluta om kurs- och utbildningsplaner. Nämnden har i sin tur delegerat till fyra utskott att fatta dessa beslut, se avsnitt 1.2. Nämnden har även fastställt rutiner för inrättande av nya utbildningsprogram, för ändring respektive nedläggning av utbildningsprogram samt för utvärdering av pågående utbildningsprogram. Se mer om detta ovan.

### Utbildning på grundnivå och avancerad nivå

Vid SKH innebär utbildningsprogrammets upplägg att studenterna till största delen följer en fast studiegång. Den största andelen valbara kurser inom ett program är knappt 20 procent. De flesta program är starkt profilerade och saknar valbara delar inom utbildningen. Studenternas profilering kan sägas ske redan när de söker utbildning.

Utbildningsprogrammen på grundnivå har en stor del schemalagd undervisning. Under perioder, särskilt under senare delar av kandidatutbildningarna, arbetar studenterna i högre grad mer självständigt med stöd av handledare. Vid utbildningarna på avancerad nivå har studenterna i de flesta fall mindre schemalagd tid och mer tid för enskilt arbete.

Inom fristående kurser och program genomförs undervisningen, som nämnts ovan, mestadels i små grupper. Flera utbildningar har mellan fyra och tolv studenter, vilket skapar utrymme för alla studenter att göra sina röster hörda och få svar på sina frågor. Vidare är möjligheten stor att göra anpassningar utifrån enskilda studenters behov till särskilt pedagogiskt stöd på grund av funktionsnedsättning. Exempel på sådant stöd är syntolkning av föreläsningar, extra handledningstid, teckenspråkstolkning och digitala hjälpmedel för uppläsning av text.

De konstnärliga projekt som genomförs inom utbildningarna väljs i dialog med studentgruppen och de frågeställningar och områden som studentgruppen uttrycker intresse för kan

---

<sup>48</sup> Rubriker och principer för kurs- och utbildningsplaner vid Stockholms konstnärliga högskola, dnr SKH 2018/556/1.2.4, 2018-06-27 (rev).

många gånger tas i beaktande. I många fall väljer och skapar studenterna gemensamt de projekt som genomförs inom kursen.

Examinationsformerna är som regel utformade så att studenterna själva är aktiva och visar de kunskaper, färdigheter och förmågor de inhämtat under kursen.

I många fall genomförs examinationen baserat på en konstnärlig process eller ett resultat som studenterna gemensamt tagit fram. Genom att handledningen är en integrerad del av processen blir det möjligt för lärarna att bedöma varje students enskilda prestation. Vid Institutionen för film och media används processdagböcker som underlag för examination och de är även ett viktigt verktyg för studenternas lärande.

Examinationerna inom utbildningen genomförs till största delen genom

- redovisningar av konstnärliga projekt och uppgifter,
- genom att studenterna visar sina konstnärliga och tekniska färdigheter (exempelvis inom dans, sång, framställande av skisser och modeller eller bildredigering),
- muntliga seminarier, samt
- enskilda skriftliga uppgifter såsom hemtentamina, inlämnande av PM, uppsatser eller skriftliga reflektioner.

I rapporten från den studiemiljöundersökning som genomfördes våren 2018, framkom bland annat att de studenter som svarat på enkäten ansåg att sena besked om schema och läromedel är ett problem. En översyn av system och rutiner för schemaläggning har genomförts och ett arbete med att implementera ett nytt schemaläggningssystem, Asimut, pågår. Det nya systemet kommer att förenkla administrationen kring schemaläggning och lokalbokning. Nämnden har också inlett ett arbete med att se över mallar, stöddokument och rutiner kring beslut om kursplaner, inklusive läromedelslistor (se vidare avsnitt 3.4).

Exempel: Inom kandidatutbildningarna på institutionerna för film och media respektive scenkonst genomför studenterna från olika inriktningar flera större projekt gemensamt. Valet av projekt görs av studenterna inom vissa fastställda ramar. På kandidatutbildningarna inom film sker detta genom att studenterna från olika inriktningar tar fram förslag till projekt som pitchas, det vill säga presenteras, för övriga studenter som väljer vilket projekt de är intresserade av att medverka i.

När det gäller de självständiga arbetena på grundnivå genomförs de som individuella projekt under handledning på institutionerna för cirkus, dans och danspedagogik. Detsamma gäller för självständiga arbeten på vissa program inom Institutionen för film och media.

Inom övriga program vid Institutionen för film och media samt på institutionerna för opera, scenkonst och skådespeleri genomförs de självständiga arbetena i de flesta fall inom ramen för större gemensamma konstnärliga produktioner. De nya utbildningsprogrammen på avancerad nivå som startar på institutionerna för opera och scenkonst höstterminen 2019 kommer att i högre grad ha självständiga arbeten som genomförs individuellt.

### **Doktorandernas roll i lärandeprocessen**

Handledning, både individuellt och i grupp, utgör en central arbetsmetod inom konstnärlig utbildning. Den konstnärliga forskarutbildningen karaktäriseras av kritisk dialog och aktivt samarbete. Undervisningen är diskussionsdriven och samtalsbaserad. De många gruppdiskussionerna har fokus på återkoppling både mellan kurslärare och doktorander och mellan doktoranderna. Doktoranderna gör regelbundna presentationer av sin egen forskningsaktivitet och tar aktivt del av varandras arbete. De förväntas också engagera sig i varandras processer genom hela studieperioden. Doktoranderna planerar stora delar av innehållet i sin utbildning tillsammans med sina handledare. I detta ligger en möjlighet att påverka den egna läroprocessen och utvecklingen som doktorand.

De regelbundna handledarmötena, den årliga revideringen av den individuella studieplanen och de regelbundna delseminarierna ger också konkreta möjligheter att påverka den egna utbildningen. På dessa möten diskuteras forskningsprojektets utveckling. Justeringar görs vid behov och efter diskussion med de olika deltagarna i processen, som handledare, ämnesansvarig och externa opponenter. För att stärka återkopplingen till doktorand som har avslutat ett av de obligatoriska delseminarierna har en ny rutin införts. Rutinen innebär att man på följande doktorandmöte avsätter tid för gemensam diskussion i doktorandgruppen. Diskussionen leds av ämnesansvarig för forskarutbildningen och kursansvarig lärare.

Denna åtgärd blir en förstärkning till den återkoppling och diskussion som var en del av själva delseminariet, liksom till det möte som doktoranden har efter delseminariet tillsammans med sin huvudhandledare och den externa opponenter.

Den årliga revideringen och uppföljningen av den individuella studieplanen är ett viktigt tillfälle att stämna av och ge återkoppling för både doktoranden och högskolan. Doktorand och huvudhandledare möter forskarutbildningssamordnaren för ett samtal med utgångspunkt i den individuella studieplanen. Fokus är på studieprogression och produktion av högskolepoäng, genomförda och planerade kurser, tidsplanering och kommande delseminarier eller slutseminarium, förberedelser inför disputation med mera. Utöver detta diskuteras doktorandens erfarenhet av lärmiljön, resurstillgång och kvaliteten på samarbetet med institutionen.

Handledningssituationen ger doktoranden möjlighet att forma och utveckla den egna läroprocessen. Handledare och doktorander ska regelbundet utvärdera sitt samarbete och diskutera upplägget för handledningen.

### **Analys av styrkor och utvecklingsområden**

Dialogen med student- och doktorandgrupper, både i dagliga återkommande samtal och genom organiserade avstämningar och utvärderingar, är en styrka för att säkra studenternas möjlighet till inflytande över sin lärandesituation.

Ett exempel på detta är de återkommande träffar som genomförs mellan lärare och studenter utöver undervisningssituationerna. Syftet med träffarna är att samla in synpunkter som gäller utbildningen som helhet för att på så sätt komplettera kursvärderingarna. Program- och inriktningsansvarig lärare kan på detta sätt samla in synpunkter som kan få återverkningar på kommande terminers studier. För studenterna ger dessa träffar en möjlighet att lyfta frågor som rör helheten liksom frågor om den totala arbetsbelastningen och relationen mellan de ingående kurserna.

De små studentgrupperna riskerar dock att på ett olyckligt vis förstärka studenternas beroendeställning till sina lärare. SKH strävar efter att motverka detta genom att studenterna har fler lärare än bara den som ansvarar för kursen.

När det gäller de självständiga arbetena, som ingår i examen och regleras i högskoleförordningen, genomförs de på olika sätt inom SKH. Ett utvecklingsområde är att ta fram gemensamma riktlinjer för dessa arbeten.

Rekrytering av lärare till SKH sker i de flesta fall baserat på konstnärliga och pedagogiska meriter. Flera av de lärare som rekryteras är mycket framgångsrika inom ett konstnärligt fält i eller utanför Sverige. De kan också rekryteras utifrån meriter från ett lärosäte utomlands. Det innebär att dessa lärare har begränsad erfarenhet av att ha ansvarat för, planerat och lett kurser på en svensk högskola. Lärarnas kunskaper och färdigheter inom detta område har av nämnden identifierats som ett utvecklingsområde. På institutionerna har man redan kollegiala samtal för att introducera nya lärare, se avsnitt 2.1, och för att utbyta kunskaper, erfarenheter och goda exempel. Lärarna får även stöd från de administrativa funktionerna. Dessa former av stöd behöver dock kompletteras genom den högskolepedagogiska utbildningen, se vidare avsnitt 2.2.

Nämnden kommer även att ta fram nya gemensamma mallar och stöddokument för kursplaner, se avsnitt 3.4, som också kommer att vara ett viktigt stöd för lärarna.

Som nämns i avsnitt 1.4 har ett utvecklingsarbete genomförts för att stärka och utveckla kursvärderingarnas funktion för uppföljning och kursutveckling. Detta arbete pågår och nämnden kommer att, utifrån prefekternas återrapporteringar av genomförda kursvärderingar, att ta ställning till om särskilda satsningar behöver vidtas och om systemet som sådant svarar mot högskolans behov att säkra studenternas möjlighet att utvärdera sina kurser.

### 3.3 Samband mellan forskning och utbildning

*Bedömningsgrund: Lärosätet säkerställer ett nära samband mellan forskning och utbildning i verksamheten.*

#### Styrdokument inom området

Av SKH:s nuvarande strategiska plan framgår att samarbetet mellan utbildning, forskning och yrkesliv ska främjas, liksom ett dynamiskt samspel mellan utbildningarna och forskningen.<sup>49</sup> Även av kvalitetspolicyn framgår att ett samspel mellan utbildning och forskning är nödvändigt för att hålla en hög kvalitet i kärnverksamheten.<sup>50</sup>

Vid inrättande av nya utbildningsprogram vid SKH ska enligt instruktionen berörd institution i beslutsunderlaget dels hur utbildningen relaterar till forskningen vid och utanför SKH och hur den är forskningsbaserad, dels hur utbildningen förbereder för forskarutbildning. Institutionen ska också ange om den kompetens som är relevant, bland annat konstnärlig och vetenskaplig kompetens, finns bland personalen.<sup>51</sup>

<sup>49</sup> Strategisk plan Stockholms konstnärliga högskola 2016–2019.

<sup>50</sup> Kvalitetspolicy för Stockholms konstnärliga högskola, dnr 2017/432/1.2.4, 2017-03-06.

<sup>51</sup> Instruktion inför inrättande av utbildningsprogram, SKH 2018/374/3.1.1, 2018-06-11 rev.



### **Forskningsanknytning inom SKH:s utbildningar**

En av förutsättningarna för att det ska finnas ett nära samband mellan forskning och utbildning är att det finns en forskningsanknytning i utbildningarna. En annan är den forskningsmiljö som finns inom SKH.

Konstnärlig forskning är i dynamisk utveckling och SKH spelar en viktig roll i uppbyggnaden av den, såväl nationellt som internationellt. SKH har en mycket aktiv forskningsmiljö och de flesta professorer och lektorer bedriver forskning. SKH har också examenstillstånd för konstnärlig examen på forskarnivå sedan 2016.

Det har framförts av lärare att det behöver finnas en kontinuerlig diskussion kring forskningsanknytning i utbildningarna. Lärarnas kompetens och förförståelse i relation till forskningsanknytning kan variera.

Nämnden har identifierat området som ett utvecklingsområde och beslutade våren 2019 att uppdra till Utbildningsadministrativa avdelningen att, med stöd av Forskningscentrum och undervisande personal, utarbeta förslag till beskrivning och definition av forskningsanknytning av utbildning på grundnivå och avancerad nivå. Det arbetet har genomförts parallellt med det utvecklingsarbete kring kursplaner som nämns i avsnitt 3.4, och ska implementeras under våren 2020.

Forskningsanknytningen av SKH:s utbildningar möjliggörs bland annat genom att lärare som undervisar på utbildningarna bedriver konstnärlig forskning och genom att SKH:s doktorander har institutionstjänstgöring i form av undervisning. Forskningsanknytningen sker också genom att forskare undervisar inom sina områden på olika utbildningar. Att professorer och lektorer har forskningsarbetstid inom ramen för sina anställningar har bidragit till ämnesfördjupning och till att utbildningarna har breddats och utvecklats. Lärarnas forskning är ett viktigt underlag för utveckling av kursernas upplägg och innehåll samt val av undervisningsmetoder.

Utbildningarna påverkar också utvecklingen av forskningsinriktningarna. Klusterbildningar sker i allt högre utsträckning mellan utbildning och forskning, då de studenter som i dag antas till utbildningarna har ett allt större intresse av interdisciplinäritet och av att samarbeta över institutionsgränser. Detta leder även till att lärarna börjar samarbeta i högre grad mellan utbildningarna och forskningsarbeten mellan dem växer fram. Även det professionella fältet uttrycker önskan om en mer interdisciplinär kompetens. Det har resulterat i att SKH har utvecklat två interdisciplinära masterprogram där studenterna bland annat deltar i alla forskningsseminarier. Där presenteras och diskuteras projekt från de olika forskningsinriktningarna som kan gå i dialog med varandra utifrån specifika teman. Som en följd av detta diskuteras och planeras nu forskningskluster i samarbete mellan forskningsinriktningarna.

Studenter på alla utbildningsnivåer har möjlighet att vara en del av SKH:s forskningsmiljö och det finns en progression i forskningsförberedelsen för studenter på olika utbildningsnivåer. Som nämns i avsnitt 2.2 har SKH inrättat en forskningsvecka och genom att delta i den får studenterna tillgång till ett brett spektrum av aktuella forskningsprojekt. De kan både se vilka forskningsfrågor och metoder som är aktuella och delta i uppbyggnaden av högskolans seminariekultur. Detsamma gäller de veckovisa forskningsseminarier som genomförs och som också nämns i avsnitt 2.2.

I strategierna för att utveckla utbildning på avancerad nivå som nämnden tog fram 2018, beskrivs hur studenter på avancerad nivå är en del av forskningsmiljön och ska delta på SKH:s interna forskningsseminarier som en del av den forskningsförberedande utbildningen.<sup>52</sup> Vidare har vicerektor för forskning på uppdrag av nämnden inrättat en interdisciplinär handledarpool för utbildning på avancerad nivå. Den består av lärare inom SKH som har egen forskningserfarenhet.

Vid rekrytering av nya lärare läggs stor vikt på de sökandes forskningserfarenhet och forskningsaktivitet, deras nationella och internationella bidrag inom konstnärlig forskning och hur detta integreras i undervisning och handledning. Eftersom konstnärlig forskning är ett relativt ungt fält har inte alla lärare och handledare själva doktorerat. Olika åtgärder för att stärka forskningskompetensen bland SKH:s doktorandhandledare genomförs därför. Ett exempel är en kurs i konstnärliga forskningsmetoder som är specialdesignad för SKH:s lärare och som baseras på att deltagarna får stöd i att utveckla egna projektansökningar, vilken också nämns i avsnitt 2.2. Ett annat exempel är de veckovisa seminarier som nämns ovan.

Exempel: På institutions- och programnivå genomförs olika aktiviteter för att knyta forskning och utbildning närmare varandra. På exempelvis Institutionen för opera presenterar samtliga forskande lärare sin forskning regelbundet för kollegor och studenter i gemensamma seminarier. All forskning som bedrivs på institutionen anknyter starkt till operasångarens praktik, till exempel teknik, vokal som fysisk gestaltning, interpretation och normkritik. Kandidatprogrammet i danspedagogik, ämneslärarprogrammet i dans och masterprogrammet i samtida dansdidaktik har alla en progression i forskningsförberedande metoder och kunskapsutveckling. Under utbildningarna får studenterna – med tilltagande svårighetsgrad – leta efter artiklar, pröva olika vetenskapliga insamlingsmetoder och konstnärliga metoder, formulera frågeställningar samt undersöka och redogöra för resultat.

När det gäller forskarutbildningen tar doktoranderna del i en forskningsmiljö som kännetecknas av en fortlöpande kollegial granskning, eller "peer review". Utöver de mer formella granskningssituationerna (som till exempel ett delseminarium eller en disputation) finns också den dagliga interaktionen på arbetsplatsen mellan doktorander och seniora forskare och lärare, vilket ingår i den ständiga, kritiska dialogen.

Genom att delta aktivt inom denna miljö får doktoranderna möjlighet att ta del av de seniora forskarnas pågående forskningsprojekt och publikationer. De får också möjlighet att delta i nationella och internationella forskningsnätverk. Det är en viktig källa till information och reflektion och erbjuder en möjlig plattform för doktoranderna.

### **Högskolegemensamma uppföljningar och utvärderingar**

De programvärderingar som har genomförts sedan 2015 omfattar frågor om huruvida studenterna instämmer i att forskningen som bedrivs vid SKH är relevant för studentens utbildning och att forskningen är tillgänglig för studenterna. Resultatet från programvärderingarna 2019 visar att det är fler som inte instämmer i dessa påståenden än instämmer i

---

<sup>52</sup> Strategier för utveckling av utbildning på avancerad nivå, dnr SKH 2018/373/3.1.1, 2018-05-23.

dem. Exakt vad det resultatet står för är dock svårt att veta då frågan är allmänt hållen och inte kopplar till forskning direkt relevant för utbildningen.

De utbildningsutvärderingar som nämnden har fattat beslut om, och som införs i en pilotomgång 2019/2020, omfattar bland annat ett frågeområde om utbildningens forskningsförankring. Det innebär att representanter för det utbildningsprogram som utvärderas ska beskriva, analysera och värdera hur undervisningen bygger på beprövad erfarenhet och/eller forskning, hur den valda litteraturen och övriga läromedel relaterar till beprövad erfarenhet och/eller forskning samt hur de pedagogiska och didaktiska val som görs är förankrade i beprövad erfarenhet och/eller forskning. Detta bedöms därefter av en extern bedömaregrupp.

#### **Analys av styrkor och utvecklingsområden**

En styrka är att SKH:s forskningsmiljö är mycket aktiv och att flera SKH-övergripande aktiviteter anordnas i syfte att informera om och diskutera den forskning som bedrivs liksom för att sprida forskningens resultat. Det gäller allt från deltagande i seminarier till forskningsförberedande metoder i undervisningen.

En annan styrka är att SKH bedriver utbildning på alla tre nivåer, så att progressionen av forskningsförberedelse kan vara tydlig. Studenter på lägre utbildningsnivå kan också ha ett utbyte av att delta i sammanhang där även studenter på högre utbildningsnivå deltar.

Som nämns pågår ett utvecklingsarbete för att ytterligare stärka forskningsförankringen och sambandet mellan forskning och utbildning. Det behöver tydliggöras vad som avses med forskningsanknytning och hur man som lärare kan förstärka den delen i sin undervisning.

### **3.4 Koppling mellan mål, lärandeaktiviteter och examination**

***Bedömningsgrund:** Lärosätet säkerställer att dess utbildningar utformas och genomförs med tydlig koppling mellan nationella och lokala mål, lärandeaktiviteter och examinationer.*

#### **Styrning**

Nämnden bereder underlag för rektors beslut om inrättande, ändring och nedläggning av utbildningsprogram på grund- och avancerad nivå. Nämnden har beslutat om processer för beredningen av dessa ärenden (se ovan). Rektor har delegerat beslut om kurs- och utbildningsplaner till nämnden, som i sin tur har delegerat till utskott att besluta om kursplaner och att göra vissa ändringar i utbildningsplaner. Nämnden har vidare beslutat om en modell för utvärdering av pågående utbildningsprogram, se avsnitt 1.4.

#### **Utbildning på grundnivå och avancerad nivå**

Nämnden ansvarar för processer för att säkra kvaliteten inom utbildning. I det ansvaret ingår processerna för att säkra måluppfyllelse inom utbildningen. Nämnden har fokuserat på säkring av måluppfyllelse inom ramen för programstudier.

Av SKH:s examensordning framgår att det finns möjlighet att ta ut en examen även genom fristående kurser, men SKH:s utbildningsutbud gör att det inte är möjligt att uppfylla kraven

för examen.<sup>53</sup> Därför utgår nedanstående avsnitt från uppfyllande av lärandemål genom programstudier.

#### *Framtagande av kursplan*

De lokala utskott som på nämndens uppdrag fastställer kursplaner har också fastställt mallar för kursplaner. De utgår från rektors beslut om vad en kursplan ska omfatta.<sup>54</sup> Inom SKH finns även instruktioner för att skriva kursplaner.

Arbetet med att ta fram kursplaner inom program initieras på institutionen av den lärare som har det övergripande ansvaret för programmet, det vill säga programansvarig eller motsvarande. Läraren, eller den läraren utser, tar fram förslag till kursplan. När det gäller att utforma fristående kurser ger prefekten i uppdrag till en lärare att ta fram förslag till kursplan. Vid behov sker samordning med andra lärare som ansvarar för kurser som ges inom ramen för samma projekt eller övning. Detta för att säkra att kursplanerna utformas på ett kompatibelt sätt. Förslaget bereds av en handläggare och i ett beredningsmöte inför slutligt beslut av aktuellt utskott. Kursplaneringen för kurser inom program tar sin utgångspunkt i kursens roll inom programmet som helhet.

För nyinrättade program har material lämnats till nämnden. Av materialet framgår till exempel hur programmet ska byggas upp och var inom utbildningen ett specifikt lärandemål ska examineras. Detta material utgör också ett stöd för läraren som ansvarar för att ta fram eller föreslå revideringar av kursplan. Stödet är viktigt, i synnerhet om det har skett byten av lärare mellan planeringsstadiet och genomförandet av kursen. Stödet blir särskilt värdefullt om det till exempel framkommit att det planerade upplägget eller progressionen inom utbildningen bör förändras. Genom dokumentationen blir det enklare för läraren att flytta planerade lärandemål från en kurs till en annan och försäkra sig om att programmet som helhet fortsatt svarar mot de nationella målen för examen.

Processen med beredning av kursplaneförslag sker på olika sätt inom SKH. Vid vissa institutioner är kollegiemöten viktiga för att samordna kursernas utformning och innehåll, då utbildningarna är baserade på stor grad av samverkan mellan olika utbildningar. Detta gäller exempelvis för kandidatutbildningarna inom film respektive scenkonst.

Exempel: Inom institutionerna för cirkus, dans och danspedagogik finns en väl inarbetad rutin för att komplettera kursplanerna med studiehandledningar, som innehåller information om hur kursen ska genomföras vid ett specifikt kurstillfälle. Dessa studiehandledningar omfattar bland annat instruktioner om vad respektive undervisningstillfälle ska behandla samt övriga förutsättningar som gäller examinationens genomförande.

#### *Tidigare granskningar*

De granskningar som UKÄ genomförde av utbildningar vid SKH 2014 visade att utbildningarna inom koreografi på avancerad nivå, cirkus på grundnivå, dans på grundnivå samt scen

---

<sup>53</sup> Examensordning Stockholms konstnärliga högskola, dnr SKH 2018/125/1.2.4, 2018-06-12 (rev.)

<sup>54</sup> Rubriker och principer för kurs- och utbildningsplaner vid Stockholms konstnärliga högskola, dnr 2018/556/1.2.4, 2018-06-27 (rev.).

och media på avancerad nivå håller *Hög kvalitet* bland annat när det gäller uppfyllelse av lärandemål. Huvudområdet cirkus på grundnivå fick omdömet *Mycket hög kvalitet*.

Under samma period granskade UKÄ också utbildningarna inom huvudområdet opera på grundnivå och avancerad nivå samt inom huvudområdet danspedagogik på grundnivå. Dessa utbildningar klarade inte granskningen. En process för att utveckla utbildningarna genomfördes därför under 2014/2015. Processen bestod av en omfattande genomgång av lärandemål i kursplaner i förhållande till nationella mål för dessa utbildningar liksom av åtgärder för att utveckla utbildningarna. Baserat på detta utvecklingsarbete genomfördes en uppföljning av UKÄ där alla de aktuella utbildningarna konstaterades uppfylla kriterierna för *Hög kvalitet*.

Eftersom granskningen 2014 inte omfattade utbildningar på grundnivå inom huvudområdet scen och media påbörjade SKH 2018 en genomgång av samtliga kandidatutbildningar inom detta huvudområde. Genomgången omfattade lärandemål i kursplanerna i förhållande till examensordningen i högskoleförordningen<sup>55</sup> och genomfördes med hjälp av målmatriser. Detta arbete kommer att fortsätta när kandidatutbildningarna inom aktuella huvudområden nu utvecklas.

Utifrån det arbete som genomfördes för att utveckla kandidatprogrammet i danspedagogik tillsatte prefekten för Institutionen för danspedagogik en arbetsgrupp som under 2017–2019 arbetat dels med en översyn av ämneslärarprogrammet, dels med att ta fram underlag för den utvärdering som genomförs under 2018/2019 av ämneslärarprogrammet i dans. Åtgärder för att förändra ämneslärarprogrammet utifrån lärdomarna pågår.

En del i arbetet med att utarbeta de strategier för utveckling av utbildning på avancerad nivå som nämns i avsnitt 3.3, bestod i att institutionerna i arbetet med att ta fram nya utbildningar tydligare skulle utgå från lärandemålen och välja format (fristående kurs, magister- eller masterprogram) med utgångspunkt i planerat innehåll och angivna mål satta i relation till examensmålen i examensordningen. I detta sammanhang underströks också vikten av att förtydliga behörighetskraven för att säkra att studenterna genom kursen eller programmet kan uppnå examensmålen.<sup>56</sup> Nämnden har gett den utbildningsadministrativa avdelningen i uppdrag att följa upp implementeringen av strategin för utveckling av den avancerade nivån. Uppdraget ska rapporteras till nämnden i mars 2020.

Nämnden har också beslutat om hur utvärderingar av högskolans program på grundnivå och avancerad nivå och forskarutbildningen ska genomföras, vilket beskrivs närmare i avsnitt 1.4. Under läsåret 2019/2020 genomförs en pilotomgång av systemet som omfattar två program på avancerad nivå. En del av granskningen är kopplingen mellan lärandemål, lärandeaktiviteter och examination.

### **Forskarutbildningen**

Förutom det konstnärliga forskningsprojektet om 180 högskolepoäng består forskarutbildningen av en kurs- och seminariedel om 60 högskolepoäng. Kurs- och seminariedelen består av tre delar: obligatoriska kurser, obligatoriska doktorandseminarier samt valbara kurser och övriga poängsatta moment. Syftet med studiemomentet om 60 högskolepoäng är att säkra att doktoranden uppfyller lärandemålen som beskrivs i den allmänna studieplanen genom

---

<sup>55</sup> Högskoleförordningen (1993:100), bilaga 2.

<sup>56</sup> Strategier för utveckling av utbildning på avancerad nivå, dnr SKH 2018/373/3.1.1, 2018-05-23.

att ta obligatoriska kurser inom grundläggande ämnen som kunskapsutveckling, metod och metodik, exposition och dokumentationsprocesser inom konstnärlig forskning, samt att stötta specialisering och fördjupning i doktorandens forskningsprojekt genom valbara kurser och övriga poängsatta moment. De studiemoment doktoranden har genomgått och planerar anges i den individuella studieplanen.

Alla obligatoriska och valbara kurser som ges inom forskarutbildningen är baserade på och tar sin utgångspunkt i de nationella lärandemålen, som också utgör grunden i den allmänna studieplanen. I mallen för den individuella studieplanen finns en matris med alla lärandemål. Doktoranden och handledaren ska under utbildningen fylla i vilka lärandemål som har uppfyllts. Detta diskuteras varje år i samband med revideringen av den individuella studieplanen. Om doktoranden saknar några lärandemål, måste doktorand och handledare i samråd se till att alla lärandemål kan nås i god tid före disputation.

### **Analys av styrkor och utvecklingsområden**

Det finns en växande medvetenhet om vikten av att säkra måluppfyllelsen och en vilja att genom solida kollegiala processer säkra kvaliteten i de program som leder till examen inom SKH. SKH rekryterar många lärare med liten erfarenhet av att ha skrivit kursplaner. Att utbilda nya lärare i kursplanernas roll och funktion och hur de kan användas för att säkra kvaliteten i utbildningen har identifierats som ett viktigt utvecklingsområde av nämnden.

Arbetsätten för att säkerställa att lärandemålen uppnås inom programmet som helhet varierar inom SKH, och det finns ännu inte en sammanhållen systematik i arbetet. Detta, liksom utbyte av erfarenheter och kunskaper mellan lärare vid olika institutioner, är viktiga områden som behöver utvecklas. Nämnden påbörjade detta arbete genom att utveckla processen för inrättande av program. Den processen kommer att utvärderas under 2019/2020.

Ytterligare ett utvecklingsområde är att i bättre tid kommunicera de läromedel som kommer att användas på en kurs, bland annat så att biblioteket har möjlighet att införskaffa litteratur som saknas och att se till att studenter vid behov får kurslitteratur inläst.

Som nämns i avsnitt 2.1 är processen för att utarbeta kursplan en av de nyckelprocesser som har identifierats och där ett utvecklingsarbete pågår. Nämnden har under våren 2019 även vidtagit åtgärder för att ytterligare förstärka arbetet med att säkra att lärandemålen uppnås inom program. Nämnden har gett Utbildningsadministrativa avdelningen i uppdrag att med stöd av en referensgrupp ta fram nya gemensamma mallar och stöddokument för kursplanearbetet. Planen är att nämnden ska fatta beslut om nya mallar i december 2019. Resultatet av arbetsgruppens arbete kommer att innebära att stödet för kursutveckling, framtagande av kursplaner och ett systematiskt arbetssätt för att säkra måluppfyllelse förändras under 2020.

## 4. Bedömningsområde: Jämställdhet

I det här kapitlet beskrivs SKH:s arbete med jämlikhet och jämställdhet i utbildningarna.

**Bedömningsgrund:** Lärosätet säkerställer genom rutiner och processer ett systematiskt arbete med att beakta jämställdhet i utbildningarnas innehåll, utformning och genomförande.

SKH arbetar strategiskt med jämställdhetsintegrering inom alla delar av verksamheten utifrån 2016 års regleringsbrev om att ta fram en plan för jämställdhetsintegrering för 2017–2019.<sup>57</sup> Detta som ett led i att utveckla arbetet för att genomföra Sveriges jämställdhetspolitik. Med jämställdhet avses att kvinnor och män (juridiskt kön) har lika rättigheter, skyldigheter och möjligheter.

För att få en bredare bild av de maktordningar som finns i samhället och i organisationer har SKH ett intersektionellt perspektiv, där även andra kategorier än kön är av betydelse. Med anledning av detta arbetar SKH i de flesta avseenden utifrån begreppet jämlikhet, som avser allas lika värde och rättigheter. Förutom kön innefattar jämlikhet även övriga diskrimineringsgrunder i diskrimineringslagen.

### 4.1 Styrdokument inom området

Av ovan nämnda jämställdhetsintegreringsplan framgår att styrdokument och styrprocesser ska stå i centrum för förändringar och utveckling för ett mer jämställt SKH. Detta för att åstadkomma permanenta strukturella åtgärder inom området. I riktlinjerna för systematiskt kvalitetsarbete framgår att arbetet med jämställdhet är viktigt för att verksamheten ska kunna hålla en hög kvalitet och för att säkerställa att högskolelag och högskoleförordning följs.<sup>58</sup> Jämställdhetsaspekten ska genomsyra verksamheten. Det innebär att den konkret ska finnas med och på lämpligt sätt beaktas i exempelvis nyckelprocesserna vid högskolan, såsom antagning av studenter, rekrytering av personal och genomförande av kurs och utbildningsprogram, samt då beslut fattas.

I samband med UKÄ:s tillsyn av regeltillämpningen vid SKH 2018 framkom att SKH:s anställningsordning behövde uppdateras när det gäller jämställdhetsaspekten. Under våren 2019 genomfördes en översyn av både SKH:s anställningsordning<sup>59</sup> och arbetsordning<sup>60</sup>. Med utgångspunkt i tillsynsrapporten uppdaterades styrdokumentet för att säkerställa att tillämpningen av jämställdhetsperspektivet tydligt framgår när till exempel rekryteringsgrupper inför anställning av lärare ska utses.

Under våren 2019 genomfördes ett mer omfattande arbete med att uppdatera den befintliga likabehandlingsplanen. Syftet var att täcka in alla områden i Diskrimineringslagen som kräver aktiva åtgärder för att motverka diskriminering och främja lika rättigheter och möjligheter. I den nya likabehandlingsplanen *Lika villkor, lika värde* inkluderas jämställdhet mellan de juridiska könen eftersom kön är en av diskrimineringsgrunderna.

---

<sup>57</sup> Redovisning av uppdrag om plan för jämställdhetsintegrering av Stockholm konstnärliga högskolas verksamhet 2017-2019, dnr SKH 2016/760/1.4.6, 2017-05-17.

<sup>58</sup> Riktlinjer för systematiskt kvalitetsarbete vid Stockholms konstnärliga högskola, dnr SKH 2019/296/1.2.4, 2019-03-13.

<sup>59</sup> Anställningsordning Stockholms konstnärliga högskola, dnr SKH 2017/1053/1.2.4, 2019-09-18.

<sup>60</sup> Arbetsordning Stockholms konstnärliga högskola, dnr SKH 2017/986/1.2.4, 2019-09-18.

I planen beskrivs åtgärder som redan genomförs liksom utvecklingsinriktade insatser som planeras för SKH, både som utbildningsanordnare och som arbetsgivare. Planen består av både åtgärder i form av enskilda aktiviteter och hur nya perspektiv ska integreras i befintliga processer.<sup>61</sup>

Arbetet med aktiva åtgärder enligt kapitel 3 i Diskrimineringslagen bryts ned till lokala mål både i SKH:s övergripande verksamhetsplan och i de organisatoriska enheternas verksamhetsplaner. Målen följs upp under året i verksamhetsdialoger (se avsnitt 1.1), i förvaltningens ledningsgrupp och i årsredovisningen.

Av Instruktion inför inrättande av utbildningsprogram framgår tydligt att ett AMI-perspektiv ska beaktas när nya utbildningsprogram inrättas.<sup>62</sup> AMI står för *aktiv medveten inkludering* och har sedan 2016 använts som ett samlingsbegrepp för områden som inkludering, jämlikhet, antidiskriminering, breddad rekrytering och breddat deltagande. Det innebär att alla dessa aspekter ska tillgodoses när ett utbildningsprogram ska starta.

## 4.2 Pågående HBTQ-certifiering

Under 2019 har SKH inlett ett arbete med att HBTQ-certifiera lärosätet. Arbetet sker i samarbete med organisationen RFSL<sup>63</sup>. HBTQ är ett paraplybegrepp för homosexuella, bisexuella, transpersoner och personer med queera uttryck och identiteter. Att genomföra en HBTQ-certifiering innebär ett strukturerat och målmedvetet sätt att förbättra arbetsmiljö och bemötande och ger personalen ökad kunskap om HBTQ, normer samt konsekvenser av normer för hälsa och livsvillkor för HBTQ-personer. En utbildningsdag som vände sig till all personal genomfördes i inledningen av arbetet med att HBTQ-certifiera SKH. En utbildningsdag har också genomförts för studenterna. Därefter har SKH:s ledning, studentrepresentanter och vissa andra nyckelpersoner genomgått en HBTQ-utbildning under vårterminen och början av höstterminen 2019.

En arbetsgrupp inom SKH, med stöd av företrädare för RFSL, har utsetts för att arbeta med en integrering av ett HBTQ-perspektiv i SKH:s olika styrdokument och processer. Arbetsgruppen ska även sätta upp långsiktiga och kortsiktiga mål. I arbetet med denna översyn ingår jämställdhetsperspektivet som en integrerad del.

## 4.3 Arbetet med jämlikhet och jämställdhet inom utbildningarna

Ett av fokusområdena i SKH:s jämställdhetintegreringsplan är de könsbundna studievalen. Statistik visar att de sökande till SKH:s utbildningsprogram i stor utsträckning gör könsbundna val. Orsakerna till dessa val är komplexa och skiljer sig dessutom beroende på vilket av utbildningsprogrammen som avses. För att komma till rätta med det krävs både långsiktiga åtgärder och riktade aktiviteter, och att SKH kan ge en könsneutral bild av utbildningarna. Ett exempel på hur SKH arbetar för att på lång sikt bryta de könsbundna studievalen och bredda rekryteringen är den samverkan som sker med grundskolor, gymnasieskolor och kulturskolan. Några av dessa samverkansprojekt sker med olika skolor i Stockholmsområdet, såsom kulturskolan i Järvaområdet, Liljeholmens gymnasium och Fryshuset.

---

<sup>61</sup> Lika villkor, lika värde, dnr SKH 2019/571, 2019-06-26.

<sup>62</sup> Instruktion inför inrättande av utbildningsprogram, SKH 2018/374/3.1.1, 2018-06-11 (rev.).

<sup>63</sup> Riksförbundet för homosexuellas, bisexuellas, transpersoners och queeras rättigheter.



Ett annat exempel på långsiktigt arbete inom utbildningsområdet är ett antal kurser med normkritiskt perspektiv i förhållande till rollen som lärare som ingår i ämneslärarprogrammet. Kurserna förväntas skapa en medvetenhet hos läraren kring vilka normer som styr och hur könsnormer kan brytas i undervisningssammanhang. Vidare arbetar de flesta av SKH:s doktorander med någon form av normkritik.

För närvarande pågår också ett arbete som syftar till att utveckla aktiva åtgärder när det gäller diskriminering på grund av hudfärg och etnicitet. Ett exempel på åtgärder är en seminarierie med antirasistiskt tema under tre år som genomförs för alla lärare och studenter vid institutionerna för cirkus, dans och danspedagogik. Syftet är att höja kompetensen, skapa en gemensam kunskapsplattform för studenter och lärare samt att arbeta mer aktivt med att förebygga rasism inom SKH och i det dagliga arbetet.

Den högskolepedagogiska utbildningen för lärare och doktorander som startade under höstterminen 2018 syftar bland annat till att ge ökad kännedom om jämlikhetsperspektiv i undervisningen och i val av material, text och litteratur. Ett av lärandemålen i den högskolepedagogiska utbildningen är att studenten efter avslutad kurs ska visa större kännedom om att arbeta med ett jämlikhetsperspektiv, inkl. AMI, i undervisningen och i valet av material, text eller litteratur.<sup>64</sup> Många av SKH:s utbildningar innehåller redan lärandemål som rör jämlikhet och jämställdhet, men i och med att samtliga lärare och doktorander erbjuds att genomgå den högskolepedagogiska utbildningen ökar möjligheterna att ytterligare utveckla och fördjupa undervisningen vid SKH utifrån ett jämlikhetsperspektiv.

Inför varje antagning till SKH:s utbildningsprogram genomgår antagningsgrupperna, det vill säga de grupper av lärare, externa ledamöter och studenter som är utsedda att bereda beslut om urval och antagning till högskolans utbildningar, en utbildning i diskrimineringsgrunder och normkritik, inklusive ett jämställdhetsperspektiv.

När det gäller forskningen och forskarutbildningen vid SKH finns en strävan om jämn könsfördelning inom alla processer. Det har resulterat i att SKH har en jämn könsfördelning i bland annat rekryterings- och bedömningsgrupper vid doktorandrekruteringar samt i forskarutbildningsutskottet. Vidare eftersträvas jämn könsfördelning när det gäller läromedelsförfattare, gästföreläsare och undervisande personal samt vid val av doktorandernas handledare, seminarieopponenter och i samband med disputationer. SKH har 23 inskrivna doktorander, varav 18 är kvinnor, fyra män, och en som inte vill definiera sig utifrån juridiskt kön. Denna fördelning innebär att SKH fortsatt är aktiv i frågan hur vi kan öka chanserna att rekrytera fler män och icke-binära personer.

#### **4.4 Högskolegemensamma uppföljningar och utvärderingar**

Att jämställdhet och jämlikhet beaktas i utbildningarna och i resten av verksamheten följs upp och utvärderas i samband med att underlag tas fram till årsredovisningen, vid verksamhetsdialogerna, i arbetsmiljökommittén och i förvaltningens ledningsgrupp. Det ingår även frågor kring detta i studiemiljöundersökningen och i utbildningsutvärderingarna.

Vid verksamhetsdialogerna, i arbetsmiljökommittén och förvaltningens ledningsgrupp följs delar av planen för aktiva åtgärder för lika rättigheter, möjligheter och mot diskriminering

---

<sup>64</sup> Kursplan: Lärarrollen i konstnärlig utbildning, 7.5 högskolepoäng.

upp.<sup>65</sup> I planen, som fastställs årligen, anges både kontinuerliga och utvecklingsinriktade aktiviteter, som syftar till att stärka SKH:s arbete med lika villkor.

I studiemiljöundersökningen 2018 ingick frågor om utsatthet. Frågorna rör om man under sina studier blivit utsatt för oönskat beteende i form av mobbning, sexuella trakasserier och diskriminering. Det finns också med en fråga om man vet var man ska vända sig i fall man utsätts för något av dessa beteenden. Ett resultat från undersökningen är den rutin som har införts för att säkerställa att alla nya studenter får den broschyr om sexuella trakasserier och annan kränkande behandling<sup>66</sup> som nämns i avsnitt 2.4. Frågor om lika villkor kommer att finnas med även i den studiemiljöundersökning som planeras till våren 2020. Som nämns i avsnitt 1.4 pågår ett utvecklingsarbete med att tydliggöra processer och rutiner för att omhänderta resultaten från undersökningen.

I utbildningsutvärderingarna, som nämns i avsnitt 1.4, ställs frågor om jämställdhet. Institutionerna ska i självvärderingen för det program som utvärderas bland annat beskriva, analysera och värdera hur jämställdhet mellan kvinnor och män beaktas i utbildningens innehåll och vid valet av läromedel på utbildningen.

#### **4.5 Analys av styrkor och utvecklingsområden**

Det finns en generell medvetenhet i organisationen om jämställdhetsfrågorna och aktiva diskussioner förs i kollegiet om dessa frågor. Diskussionerna kan handla om hur utbildningarna ska utformas, hur man skapar jämn representation i lärarkollegiet och bland gästlärare, om hur man väljer läromedel och hur jämställdhetsperspektivet beaktas inom kurser och övningar. Det finns dock ett behov av att utveckla en tydlig systematik och dokumentation kring frågorna, till exempel i framtagande av kursplaner, vilket kan ses som ett utvecklingsområde.

Ett utvecklingsområde är att tydligare integrera arbetet med aktiva åtgärder i verksamhetsplanering och verksamhetsuppföljning.

När det gäller det samlingsbegrepp som har använts för frågor som rör jämlikhetsarbetet, aktiv medveten inkludering, har det framkommit att avsikten med detta begrepp inte har varit helt tydlig. I planen för aktiva åtgärder - *Lika villkor, lika värde* - som gäller från och med 2020 finns en vision som tydligare beskriver SKH:s jämlikhetsarbete.

Ett mål är att fler i lärarkåren ska ha olika bakgrund och erfarenheter för att på så vis få in fler perspektiv som kan bidra till utvecklingen av utbildningarna. Detta kan på sikt också leda till en breddad rekrytering. I den tidigare nämnda planen för aktiva åtgärder framgår att en genomlysning av rekryteringsprocessen utifrån ett normkritiskt och HBTQ-perspektiv ska genomföras.

---

<sup>65</sup> Lika villkor, lika värde, dnr SKH 2019/571, 2019-06-26.

<sup>66</sup> Diskriminering och kränkningar mot studenter, augusti 2018.

## 5. Bedömningsområde: Student- och doktorandperspektiv

I det här kapitlet beskrivs studenternas möjligheter att utöva inflytande över utbildningarna genom student- och doktorandrepresentation och genom olika uppföljningar och utvärdering.

**Bedömningsgrund:** Lärosätet säkerställer, genom rutiner och processer, ett systematiskt arbete med att verka för studenters och doktoranders möjligheter och förutsättningar att utöva inflytande över utbildningen och sin studiesituation.

### 5.1 Studentinflytande genom uppföljning och utvärdering samt representation

Studentinflytandet är en viktig grund för den kontinuerliga utvecklingen av kvaliteten i SKH:s utbildningar. Studentinflytande sker främst genom att studenternas synpunkter efterfrågas i uppföljningar och utvärderingar och genom formella och informella möten mellan studenter och lärare. Studentrepresentanterna har även möjlighet att delta i beredande och beslutande organ på olika nivåer inom SKH. I de organ där studenterna är representerade läggs stor vikt vid deras synpunkter och åsikter. För att förtydliga och konkretisera hur det systematiska studentinflytandet ska bedrivas finns gemensamma riktlinjer för studentinflytande. Riktlinjerna togs fram under 2018 i samarbete med studentkårerna.<sup>67</sup>

Studenterna vid SKH är organiserade i tre studentkårer som fått sin kårstatus efter beslut i styrelsen. Att SKH har tre studentkårer har sin förklaring i att de tre tidigare högskolorna före samgåendet 2014 hade varsin kår och att studenterna valt att behålla sina organisationer, bland annat eftersom SKH fortfarande har verksamhet på olika adresser. De tre studentkårerna samordnar delar av sitt arbete genom SKH:s förenade studentkårer. Doktoranderna vid SKH samordnar sig genom Doktorandrådet, ett sammansatt organ för påverkan i forskarutbildningsfrågor. Rådet har dock inte status som studentkår.

Studentrepresentanter ingår i gemensamma organ som styrelse, ledningsgrupp och nämnden, samt i lokala ledningsorgan och tillfälliga arbetsgrupper. I dessa grupper bereds och beslutas också frågor som är kopplade till kvalitetssystemet, till exempel styr- och stöddokument och strukturerade insamlingsaktiviteter.

Exempel: Två konkreta exempel där studenterna är eller har varit delaktiga i utvecklingsarbeten som är kopplade till kvalitetssystemet, är utvecklingen av de utbildningsutvärderingar som nu har införts och den pågående planeringen av genomförandet av nästa omgång av studiemiljöundersökningen, se avsnitt 1.4. När det gäller utbildningsutvärderingarna ingick en studentrepresentant i den arbetsgrupp som utvecklade modellen och innehållet i utvärderingarna. När det gäller planeringen av studiemiljöundersökningen, är studentrepresentanter delaktiga i arbetet med att se över frågebatteriet i den kommande undersökningen och att lägga upp strategier för att öka svarsfrekvensen jämfört med förra gången undersökningen genomfördes.

<sup>67</sup> Riktlinjer för studentinflytande vid Stockholms konstnärliga högskola (SKH), dnr 2019/575, 2019-06-26.

Rektor och högskoledirektören träffar representanter för de tre studentkårerna en gång per termin. Då lyfts och diskuteras olika aktuella frågor som till exempel studenternas deltagande i olika grupper, kvalitetsarbetet samt de punkter studenterna vill ta upp. Även prefekterna träffar studentrepresentanter regelbundet. Ett exempel är prefekterna vid institutionerna för film och media, skådespeleri och scenkonst, som en gång i månaden har ett gemensamt möte med studentkåren, som organiserar studenterna vid dessa institutioner. Syftet är att diskutera övergripande aktuella frågor. Studenterna välkomnas att ta upp punkter som de särskilt önskar diskutera och som rör utbildning eller studiemiljö.

SKH har mycket motiverade och engagerade studenter som lägger ner en stor del av sin tid i studierna, både schemalagda och självständiga studier som genomförs enskilt eller tillsammans med andra. Det kan därför vara svårt för dem att avsätta tid för att delta i högskolegemensamma möten och arbeten.

En ny rutin har införts under 2018, som innebär att SKH tillhandahåller en förteckning över de beslutande och beredande organ, inklusive tillfälliga arbetsgrupper, som är aktuella för läsåret. Rutinen har skapats för att stödja studentkårerna i arbetet med att utse studentrepresentanter till olika beslutande och beredande organ och arbetsgrupper så att det kan göras med så goda förutsättningar som möjligt. Med utgångspunkt i förteckningen görs årligen en överenskommelse med studentkårerna om vilka organ de vill vara representerade i. För att ytterligare stödja såväl kårarbetet som individuella studenter i studiemiljöärenden (inklusive trakasseri- och mobbningsärenden) har SKH, som nämns ovan, anställt ett studentombud på två år tillsammans med Kungl. Konsthögskolan.

Det finns flera exempel på hur det systematiska kvalitetsarbetet vid lärosätet skapar möjligheter för studenterna att framföra sina synpunkter på utbildningarna och därmed utöva inflytande över dem. Detta sker till exempel via kursvärderingar och programvärderingar, men också genom utvärderingar som institutionerna själva genomför. Studenterna kan också framföra sina synpunkter direkt till sina lärare, programansvariga och prefekter.

Exempel: Studenterna vid institutionerna för dans, danspedagogik och cirkus anordnar årligen en studentdriven utvärderingsdag, *Evaluation day*. Utvärderingsdagen genomförs på initiativ av studenterna, men lärosätet uppmuntrar studenterna att delta och avsätter tid i schemat för detta under utbildningstiden. Studenterna diskuterar under denna utbildningsdag utbildningarnas innehåll och de delar som är mer relaterade till studiemiljön. Resultatet presenteras för prefekterna och beaktas i verksamhetsplaneringen för kommande år.

## 5.2 Forskarutbildningen

Doktoranderna har möjlighet att utöva inflytande över sin utbildning exempelvis genom att en doktorand sitter med i forskarutbildningsutskottet samt att en doktorand finns med i arbetsgrupp för revidering av styr- och stöddokument för forskarutbildningen. Vidare deltar doktoranderna aktivt inom kollegiet på den egna institutionen och avdelningen och kan därigenom påverka olika processer som kan ha betydelse för deras vardag. Ytterligare en påverkansmöjlighet är genom kursvärderingar och andra utvärderingar. Alla kurser avslutas med kursvärderingar. Ämnesansvarig följer upp utfallet i kursrapporterna och integrerar studenternas synpunkter i kursutvecklingsarbetet.

### **5.3 Högskolegemensamma uppföljningar och utvärderingar**

Att studenterna och doktoranderna har möjligheter och förutsättningar att utöva inflytande över utbildningen och sin studiesituation följs upp och utvärderas övergripande i samband med att underlag tas fram till årsredovisningen, vid terminsvisa möten mellan studentkårerna och rektor, i samband med prefekternas rapportering om kursvärderingar till nämnden och i utbildningsutvärderingarna.

I utbildningsutvärderingarna, som nämns i avsnitt 1.4, ställs frågor om student- och doktorandinflytande. Institutionerna ska i självvärderingen över det program som utvärderas beskriva, analysera och värdera student- och doktorandinflytandet i beredningen av och beslut i ärenden som rör studenternas och doktorandernas utbildning och studiemiljö samt hur studenterna och doktoranderna har möjlighet att utöva sitt inflytande över utbildningen och studiemiljön genom uppföljningar och utvärderingar.

### **5.4 Analys av styrkor och utvecklingsområden**

SKH uppmuntrar studentrepresentation och inflytande men hur SKH kan göra det lättare för studenterna att utöva inflytande är ett utvecklingsområde. Ytterligare ett identifierat utvecklingsområde är att få studenterna att besvara olika typer av enkäter. Det pågår ett kontinuerligt arbete med att öka svarsfrekvensen bland annat genom att kursvärderingar schema-läggs. I samband med planeringen av den studiemiljöundersökning som ska genomföras våren 2020, diskuteras tillsammans med studentrepresentanter aktiviteter för att sprida kännedom om undersökningen och få studenterna att delta i den.

Den delvis informella kontakten mellan studenter och lärare gör att det ibland kan saknas formella och systematiska strukturer för studentinflytande, vilket gör det svårare att följa upp vad som framkommit och hur det åtgärdats. Eftersom en stor del av SKH:s utbildningar är obligatorisk kan det vara svårt för studenter att delta i organ och arbetsgrupper.

## 6. Bedömningsområde: Arbetsliv och samverkan

I detta kapitel redogörs för hur SKH samverkar med arbetslivet och de professionella fält som SKH utbildar för, samt hur SKH säkerställer att utbildningarna är användbara och utvecklar studenternas och doktorandernas beredskap att möta förändringar i arbetslivet.

**Bedömningsgrund:** Lärosätet säkerställer, genom rutiner och processer, att utbildningarna utvecklar studenternas och doktorandernas beredskap att möta förändringar i arbetslivet.

### 6.1 Styrdokument inom området

Av SKH:s strategiska plan framgår att SKH, när det gäller samverkan, ska ”utveckla mötesplatser och föra dialog med de professionella fälten och det omgivande samhället”. Vidare framgår att ett mål med SKH:s utbildningar är att ”främja samarbetet mellan utbildning, forskning och yrkesliv” och ett annat att ”förbereda studenterna för ett konstnärskap i en föränderlig omvärld”.<sup>68</sup>

Enligt riktlinjerna för inrättande av program (se avsnitt 3.1) ska institutionerna i det beslutsunderlag som tas fram ange hur utbildningen har kommit till (exempelvis genom önskemål från externa parter och analys av omvärldsförändringar) och vilka av omvärldens behov av samhälls- och kunskapsutveckling som utbildningen svarar mot (bland annat arbetsmarknadens behov). Institutionerna ska också ange hur utbildningens samhällsrelevans förs in i utbildningen och hur studenterna förbereds för sina yrken. Genom granskning i nämnden säkerställs att institutionerna tar detta perspektiv i beaktande i samband med att de utvecklar en ny utbildning. Rektor fattar därefter, på förslag av nämnden, beslut om inrättande av nya program.<sup>69</sup>

### 6.2 Utbildning på grundnivå och avancerad nivå

Det arbetsliv som SKH:s utbildningar utbildar för varierar beroende på vilket fält det handlar om. Vissa yrkesgrupper är sina egna entreprenörer eller frilansar, men kan också vara anställda. För andra yrkesgrupper är anställning det primära. För SKH:s doktorander är det mest vanligt att arbeta inom det professionella konstfältet eller inom konstnärlig utbildning och konstnärlig forskning efter disputation. Många av utbildningarna leder till en internationell arbetsmarknad.

Vicerektor för samverkan vid SKH har en samordnande roll när det gäller samverkan med det omgivande samhället. Det konkreta arbetet med att utforma utbildningarna så att studenterna förbereds för att möta framtida förändringar i arbetslivet, genomförs på institutionsnivå och programnivå.

Genom de lärare som delar sin arbetstid mellan att undervisa på SKH och att arbeta i sin profession sker en ständigt pågående kunskapsöverföring mellan arbetsliv och högskola.

Institutionerna har på olika sätt formaliserade externa kontakter. De sker genom dialog med branscherna och de fackliga organisationerna och genom olika nätverk.

---

<sup>68</sup> Strategisk plan Stockholms konstnärliga högskola 2016–2019.

<sup>69</sup> Instruktion inför inrättande av utbildningsprogram, SKH 2018/374/3.1.1, 2018-06-11 (rev.).

Enligt examensordningen ska studenterna efter genomgången utbildning som leder till konstnärlig kandidatexamen, konstnärlig magisterexamen och konstnärlig masterexamen "visa sådan färdighet och kunskap som fordras för att självständigt verka i arbetslivet".<sup>70</sup> Ett exempel på lärandemål som motsvarar detta är från kursen Teaterregi 2 inom kandidatprogrammet i scenkonst, inriktning teaterregi: "visa fördjupad kunskap av att omsätta en del av ett analys- och tolkningsarbete i praktiskt gestaltungsarbete med skådespelare". Ett annat exempel är från kursen Operagestaltning Kandidat – plats, händelse, möte inom kandidatprogrammet i opera: "kunna sjunga under olika rumsliga, musikaliska och sceniska förutsättningar samt visa insikt i hur detta påverkar både gestaltningen och mötet med publiken".

Det är vanligt att studenter möter den framtida arbetsmarknaden och den framtida publiken samtidigt som publiken får en insyn i SKH:s olika verksamheter under utbildningen. Det blir ett sätt att både sprida och bygga upp kunskap. De konstnärliga utbildningar som inte är scenbaserade, till exempel utbildningen i dokumentärfilm, låter studenterna möta sin publik på motsvarande sätt genom bland annat visningar på Sveriges Television (SVT) och olika medieplattformar. I kurser får studenterna också möta representanter från yrkeslivet. Studenter har även möjlighet att delta i olika festivaler inom sina områden, som till exempel scenkonstbiennalen. Det är arenor där intressenter inom de professionella fälten träffas.

Exempel: Studenterna på kandidatprogrammet i opera träffar under sista året en artistagent under en av kurserna. Institutionen för opera ger också konstnärliga seminarier där personer från operafältet medverkar för att ge olika perspektiv på yrkets utmaningar. De studenter som går utbildningar vid Institutionen för scenkonst har praktik under sin utbildning och förbereds på så sätt för det kommande yrkeslivet. Det gäller även studenterna på masterprogrammet i cirkus och kandidatprogrammet i dans. Institutionen för scenkonst jobbar även med ett treårigt hållbarhetsprojekt som ska förbereda studenterna på att möta framtida utmaningar och förändringar.

Exempel: Institutionen för skådespeleri ger kurser i presentation och att skriva CV samt ordnar möten med teateragenter för att förbereda studenterna för arbete i kultursektorn. De studenter som går ämneslärarutbildningen med inriktning dans har genom VFU-kurserna möjlighet att fördjupa sina kunskaper genom att öva sig i yrkesrollen samt reflektera över hur kunskaperna från de högskoleförlagda kurserna kan omsättas i praktik i gymnasieskolan. De förbereder studenterna för ett aktivt yrkesliv och utvecklar deras förmåga att hantera läraryrkets utmaningar och skiftande arbetsuppgifter.

---

<sup>70</sup> Högskoleförordningen (1993:100) bilaga 2.

Exempel: Vid Institutionen för danspedagogik genomfördes under 2015–2018 ett Erasmus Strategiskt partnerskap med två andra konstnärliga högskolor. Fokus för avtalet var den förändrade rollen och arbetsplatsen för danspedagoger. Projektet behandlade frågeställningar som: Vilka utmaningar, krav och förväntningar möter danspedagoger i ett snabbt föränderligt samhälle? Vilka kompetenser, förmågor och strategier behöver en danspedagog för att hantera ett flexibelt och föränderligt samhälle? Resultatet från arbetet har lett till dels en gemensam internationell didaktisk kurs som några studenter från varje lärosäte kan välja under år 3, dels att frågeställningar och perspektiv om den förändrade rollen som danspedagog och vilka kompetenser man behöver, inkluderas tydligare i framför allt dansdidaktikkurser.

### 6.3 Forskarutbildningen

Forskarutbildningens innehåll och upplägg grundar sig i en övergripande tanke om att vara interdisciplinär och i kontakt med miljöer utanför SKH. Vissa kurser och seminarier genomförs i samverkan med yrkesverksamma konstnärer och forskare. Opponent, examinatorer och externa granskare hämtas från universitet nationellt och internationellt samt relevanta professionella fält. SKH lägger stor vikt vid att vidga och komplettera doktorandernas forskarutbildningsmiljö genom de lokala, nationella och internationella nätverk som doktoranderna och handledarna är en betydelsefull del av.

SKH anordnar också vartannat år (från och med 2018) den internationella konferensen *Alliances and Commonalities*, där forskare och konstnärer inom performativa och mediala praktiker presenterar sin forskning och formulerar frågor kring kreativa samarbetsformer. SKH driver också, som nämns i avsnitt 2.2, den internationella tidskriften VIS för publicering av konstnärlig forskning. Här utvecklas nya format för publicering av forskningsresultat samt nya metoder för peer-review av konst. Bland annat ger VIS doktoranderna möjligheter till publicering samt chansen att ta del av pågående forskning som är förankrad i konstnärliga praktiker.

När det gäller doktoranderna upprätthåller de kontakten med sitt konstnärliga fält genom att arbeta med sitt konstnärliga forskningsprojekt under hela forskarutbildningen. Doktoranderna presenterar ofta sina projekt på olika kulturinstitutioner, som till exempel Dramaten och Folkets bio. De har också samarbeten av olika slag, både nationellt och internationellt.

Omvärldsbevakning och omvärldsanalys utgör underlag för utformningen och inriktningen av hela utbildningsutbudet. Omvärldsbevakning och omvärldsanalys sker genom ett kontinuerligt samarbete och en kontinuerlig diskussion inom Forskningscentrum och i SKH:s professorskollegium, under ledning av vicerektor för forskning. Eftersom det är profilprofessorerna som ansvarar för forskarutbildningen är deras forskningsarbete, deras deltagande i och kontakt med forskningsområdet och utvecklingen inom detta fält också en viktig del i omvärldsbevakningen och omvärldsanalysen. Även konferensen *Alliances and Commonalities* bidrar till omvärldsbevakningen och omvärldsanalysen.

SKH har också en bred kontaktyta mot de konstnärliga fälten inom performativa och mediala praktiker och möjliggör för att doktoranderna ska kunna ingå i olika konstnärliga sammanhang som produktionssammanhang, festivaler och andra visningar. I dessa miljöer presente-



ras och diskuteras doktorandernas forskningsarbeten och forskningsprojekt. Detta säkrar inte bara projektens relevans för och samverkan med konstfältet, utan också att konstfältet får ta del av forskningen medan den pågår.

SKH arbetar kontinuerligt med att stärka samverkan med de professionella konstnärliga miljöer som doktoranderna kan tänkas verka i efter uppnådd doktorsexamen. Detta sker bland annat genom gemensamma projekt med konstnärliga lärosäten och andra verksamheter lokalt, nationellt och internationellt, till exempel Svenska filminstitutet och en rad internationella dans-, scenkonst och filmfestivaler. Representanter från dessa miljöer bjuds också in som gästlärare i samband med kurser och forskningsseminarier, samt som opponenter, examinatorer och externa granskare i samband med delseminarier och disputationer.

#### **6.4 Högskolegemensamma uppföljningar och utvärderingar**

En av de obligatoriska frågorna i kursvärderingarna, enligt de riktlinjer som gäller från och med vårterminen 2019, är om studenten bedömer att det man har lärt sig under kursen kommer att vara värdefullt i framtiden. Prefekternas sammanställningar från den första omgången kurser med denna fråga visar att studenterna i hög grad bedömer att det man lärt sig under kursen kommer att vara värdefullt i framtiden.

I de programvärderingar som genomförs varje vårtermin finns ett par frågor som tangerar området. En klar majoritet av studenterna ansåg våren 2018 och våren 2019 att utbildningen möjliggör för dem att bli en självständig konstnär/pedagog/forskare. De ansåg också att utbildningen de går är relevant i relation till samhället.

I de utbildningsutvärderingar med extern granskning som nämns ovan ingår samverkan och arbetsliv som ett av frågeområdena. Representanter för utbildningarna beskriver i sin självvärdering utbildningens relevans i förhållande till tänkt arbetsmarknad samt utbildningens relation till aktuell bransch och det omgivande samhället, vilket sedan ingår som underlag i bedömargruppens granskning. En representant från arbetslivet och det professionella fältet ingår i bedömargruppen.

Under 2019 har en utvecklingsstrateg anställts på ett tvåårigt projekt för att bland annat utveckla alumnverksamheten vid SKH. I projektet ingår att ta fram en högskolegemensam alumnundersökning som ska genomföras regelbundet.

Exempel: En alumnundersökning har under 2018/19 genomförts vid Institutionen för dans, *Touch back*. Det är en analys och kartläggning som görs av masterprogrammet i koreografi under perioden 2008–2018. En analysgrupp vid institutionen, inklusive en representant från en annan institution och en extern representant, gör en analys som utgår från framförallt intervjuer med alumner från programmet. Dessa är i dag verksamma över hela världen. Intervjuerna ger inte bara information om programmet, utan också om hur de arbetar som koreografer och danskonstnärer idag. Arbetet väntas få inflytande på utvecklingen av det aktuella programmet men förväntas även kunna bidra till utvecklingen av övriga program inom institutionen samt utbudet av fristående kurser.

## 6.5 Analys av styrkor och utvecklingsområden

En styrka är att SKH:s utbildningar har en nära kontakt med arbetslivet och de yrken inom kulturbranschen som SKH utbildar för. Det sker bland annat genom de gästlärare som undervisar på utbildningarna och genom de anställda lärare som har tydliga kopplingar till sitt professionella fält. Men även studenterna och doktoranderna har möjlighet att under sin utbildning delta i olika nätverk och samarbeten där de möter representanter för aktuella fält. Av bidrag som har kommit från studenter i samband med arbetet med den strategiska planen, som nämns i avsnitt 1.3, framkom dock att studenterna önskar mer kontakt med de professionella fält de så småningom kommer att arbeta inom.

För forskarutbildningen är fokus på konstnärlig praktik och konstnärlig forskning som säkrar samverkan med de existerande konstfälten utanför akademien en styrka. Det är även den internationella miljön som SKH ingår i. Det innebär gemensamma insatser för att utveckla den konstnärliga forskningens arbetsmetoder, mötesplatser och diskursiva former.

Ett utvecklingsområde är att på övergripande nivå utveckla mer formaliserade kontakter med arbetslivet. Även systematisk omvärldsbevakning och omvärldsanalys behöver utvecklas. Ytterligare ett utvecklingsområde är alumnverksamheten vid SKH. Som nämns ovan har en utvecklingsstrateg anställts för att bland annat arbeta med frågor kopplade till detta. Det arbetet kommer att påbörjas under 2020.

Inom forskarutbildningen är ett utvecklingsområde att använda sig av mer inkluderande språk i rekrytering av konstnärer nationellt och internationellt. Ett annat utvecklingsområde är bättre strukturella ramar för samverkan med konstfälten lokalt, nationellt och internationellt.